

Paroisses

Saint-Amand d'Elnon,

Saint-Eloi en Pévèle

Sainte-Odile du Hainaut

Flash
INFOS

Septembre 2020

FOLLE ANNEE : QUE VIENNE LA SAGESSE !

Tous nos compteurs sont déréglés, nos repères égarés, nos projets déjoués... Pour beaucoup, cette année 2020 nous aura poussés au bord de l'inconnu, du menaçant, de l'incertain. Et dérangé notre façon de voir le monde. L'armée masquée qui peuple maintenant nos rues nous rappelle les médecins au long bec de notre Moyen-Âge épuisé par la peste. **Les humains**, gonflés d'un progrès qu'on croyait infaillible, **sont rappelés à leurs limites**. Premier objectif : en être conscient. Pour refonder **une communauté humaine où chacun ait sa place**, dépasser l'individualisme orgueilleux qui règne sur nos sociétés.

Petite revue des déplacements qui nous sont imposés.

Notre penchant, surtout chez les chrétiens, est de nous rassembler, de mettre en commun, ou en « communion », nos talents, de saisir d'abord chez l'autre la force de vie et la générosité qui l'habitent. **Mais les regroupements sont devenus suspects**, voire franchement perçus comme mise en danger de la vie d'autrui, et de soi-même. **Que deviennent nos églises** (« ecclesia », en grec, « rassemblement de ceux qui sont appelés à sortir »...) ? Nous voilà tous mis en bulles.

Les associations, les lieux d'enseignement en panne faute de pouvoir se rassembler ; les chorales, les groupes musicaux, les clubs d'ainés, les centres sociaux, les camps de jeunes, les pèlerinages, les festivals, tous ces lieux où, par la rencontre et l'échange, chacun prenait conscience que nous existons les uns par et pour les autres. Revivront-ils ?... **Avec la montée sourde et rampante de la solitude**, en particulier pour les plus âgés. Elle tue autant que le virus.

Une **économie délabrée**, en particulier des pans entiers des industries consommatrices d'énergie, automobile, aérien... Plus sans doute que le petit commerce de proximité, naguère laminé par les mastodontes de la grande distribution : il relève la tête. Car il n'y a pas de rayon « humain » dans nos hypers. La « sobriété heureuse » chère à Pierre Rabhi, apparaît dans toute sa lucidité. **Sortir** : les formules classiques souffrent : les stations des mers du sud deviennent inaccessibles : journées « noires » à répétition, autoroutes saturées et coûteuses, encombrement des plages où chacun ne peut bénéficier que de l'espace

d'une serviette de bain. De ce fait, **des destinations méconnues et modestes sont découvertes** et fréquentées avec bonheur : la Côte d'Opale, les « montagnes à vaches », les vallons de l'Avesnois. Un effet positif qui compense mal l'assèchement des pèlerinages, des festivals et des événements annulés.

La formation de plus jeunes est bouleversée. Ecole à éclipse, visioconférences impraticables par les plus précoces. **Le fossé s'agrandit...**

Ceux qui étaient chargés du bien commun : beaucoup ont perdu la confiance du public. La rétention d'informations, le souci de préserver leurs intérêts privés ont brisé la confiance qui les avait portés au pouvoir. **Ce sont les invisibles, les sans-grade qui ont récupéré la bienveillance des gens.**

Pire encore à l'échelle du monde : **des dirigeants incompetents, manipulateurs et égoïstes** ont précipité leur peuple dans la précarité et la ruine morale.

Des espérances, là-dedans ? Peut-être la démocratie. Mais elle a montré ses limites en laissant prospérer des matamores calculateurs, égocentriques, gorgés de biens matériels, sans culture, sans générosité ni compréhension de l'autre. **L'écologie** aussi, comme nécessaire respect du vivant, sous toutes ses formes. **Le sens de la solidarité entre les humains a, peut-être bien, progressé.** Voici quelques années, on n'aurait jamais applaudi les salariés qui assurent la propreté des villes. Des trésors de solidarité se sont révélés dans les hôpitaux, les maisons de retraite, les associations, les services communaux. Les chrétiens ont souvent été en première ligne.

Mais aussi, **on s'est posé la question du sens de la vie**, de la communion entre les humains, du droit à vivre des plus vulnérables. On s'est aperçu que, bien souvent, ces questions, de vie et de mort, étaient englouties dans le souci du matériel et les achats compulsifs. Dans un vide.

Est revenu **le besoin d'une spiritualité incarnée**, qui nous aide à dominer les événements, à fonder, jour après jour, la fraternité. Celle que les chrétiens nomment Evangile.

JMB

■ Opération solidarité paroisses

L'opération « solidarité paroisses » est un appel à dons suite à la période du déconfinement en complément de l'appel à dons en ligne lancé en début de confinement (fin mars).

Elle vous permet avec le retour dans nos églises de soutenir les finances paroissiales qui ont pâti de près de 10 semaines sans messes dominicales, quêtes, offrandes, ciergerie, offrandes de messes.

Résultats de la collecte

Paroisse St-Eloi-en-Pévèle	8 donateurs	325 euros
Paroisse Ste-Odile-du-Hainaut	1 donateur	150 euros
Paroisse St-Amand-d'Elnon	8 donateurs	1070 euros

Messe avec Monseigneur Vincent Dollmann

Quel honneur pour notre Paroisse Ste Odile d'accueillir notre nouvel archevêque, Monseigneur Dollmann dans notre église St Nicaise de Château L'Abbaye, pour la messe de clôture de la neuvaine Ste Odile ce dimanche 12 juillet 2020 ; il était accompagné par Adelin, un prêtre africain.

Nous avons commencé par la procession au parc Ste Odile, puis la messe fût concélébrée avec faste en présence de L'abbé Stéphane Jauer.

L'assemblée était nombreuse malgré la crise sanitaire et elle a participé activement aux chants grâce aux textes projetés sur grand écran par Benoît Dejonghe, accompagnée par un clavier et deux guitares. L'homélie de Mgr Dollmann a captivé l'auditoire.

A l'issue de la messe, un vin d'honneur était servi sous la halle, offert par la municipalité représentée par le Maire, Mr Domin et nous avons bénéficié de la présence de notre député Fabien Roussel.

Mgr Dollmann est allé s'entretenir en toute simplicité avec les différents groupes, en prêtant une attention particulière aux jeunes et aux personnes âgées avec un don d'amabilité, de connaissance et de gentillesse qui lui est naturel.

Puis le jeune Gauthier a emmené Mgr avec un groupe de fidèles découvrir la fontaine Ste Odile.

Nous avons assuré Mgr de toute notre gratitude pour le temps qu'il nous a consacré. Nous espérons le revoir à nouveau à l'occasion d'une visite pastorale.



L'hommage aux personnes décédées durant le confinement

La pandémie nous a tous perturbés quelque part : visites interdites, rassemblements annulés, vacances abandonnées. Mais l'une des frustrations les plus pénibles, insupportables même, a été **l'impossibilité d'accompagner nos proches** durant leurs derniers jours et lors de leur grand passage. Interdiction d'accéder auprès du défunt pour un dernier regard, un dernier bisou, célébrations réduites à 10 personnes : bien des familles ont ressenti douloureusement ces limites qui, pour légitimes qu'elles soient, ont empêché l'expression des sentiments les plus puissants que nous puissions éprouver. En dépit de la délicatesse et de la compassion des personnels des pompes funèbres, et des équipes funéraires des paroisses. Il fallait que nous nous organisions pour permettre aux personnes en deuil de dépasser le technique, le statistique ou le biologique : «On ne pouvait pas les laisser partir comme ça...» Il fallait ouvrir une fenêtre vers le mystère de l'éternité.

Des messes ont ainsi été prévues dans les 3 paroisses de l'Amandinois. Dans une atmosphère de **grand recueillement, de paix et de respect**. Quelques familles avaient amené une photo de leur défunt : ils étaient là... Ou préparé un texte d'hommage, qui fut inclus dans la prière eucharistique. Il fallait respirer après l'épreuve du deuil avorté. Les paroisses ont ainsi contribué à apaiser la blessure de la séparation, en vivant la communion



dans la souffrance : «*Nous ne sommes pas les seuls, d'autres sont passés par là : on se comprend...*» **Fraternité : on fait Eglise.** «*Nous sommes réunis dans cette église : nombreuses sont les personnes à qui tu manques, car tu avais toujours un petit mot pour chacun, au marché, en allant en courses ou en te promenant...*» («*A ma maman.*») Quand les petits détails de la vie quotidienne deviennent pépites et diamants qui éclairent le présent : «*Merci pour toutes tes attentions, les bouquets que tu prenais plaisir à constituer et à offrir avec les fleurs du jardin, la part de chou rouge, de salade de pissenlit et de gâteau que tu mettais de côté pour les absents et les Parisiens. Merci pour les balades dans la forêt. Merci pour tous les boutons isolés que tu as recousus sur nos vêtements, pour toutes les chaussettes et tous les T-shirts troués que tu as reprisés méticuleusement. Merci d'avoir assisté à nos fêtes d'école et spectacles du centre aéré.*»... (la petite-fille d'une mamie).

«*Je ne suis pas loin, et la vie continue. Si vous avez besoin, appelez-moi et je viendrai. Même si vous ne pouvez me voir ou me toucher, je serai là. Et si vous écoutez votre cœur, vous éprouverez clairement la douceur de l'amour que j'apporterai.*»

Il y avait de la tristesse, ce dimanche 16 août, à Ste Thérèse. **Mais surtout de l'Espérance.**

JMB

NB. Du changement pour les dates d'inscriptions au catéchisme pour la Paroisse St Amand d'Elnon : Elles auront lieu 2 samedis matin de septembre : les 12 et 19 septembre matin de 9h à 13h à la salle St Amand à St Amand.

Jeudi 17 septembre : réunion inter EAP pour les 3 paroisses au centre paroissial de St-Amand.

Rubrique historique

Après le temps de l'**étonnement**, puis de la **sidération**, est venu, ou plutôt doit venir, le temps de la **résilience** et de l'**adaptation**.

Ou comme dirait JMB après cette folle période (qui n'est pas finie), que vienne la **sagesse** !

Pour notre bien-être mental et pour se soutenir les uns les autres il est nécessaire de maintenir une vie sociale et culturelle et peu importe si nous devons toujours sortir masqués et respecter la distanciation sociale (heureusement ce terme tend à disparaître car il faut se tenir à distance, pas forcément sociale !)...

C'est le prix à payer pour se sentir vivre à nouveau, découvrir, échanger avec les autres ! Et maintenir la solidarité et la fraternité qui nous ont uni au plus fort de la pandémie.

Au sein de notre paroisse les messes ont repris petit à petit, et à présent c'est au tour des communions, des professions de foi, des confirmations et des différentes animations. C'est la convivialité et la joie de vivre ensemble qui reviennent.

À Saint Amand le cinéma Cin'Amand a rouvert ses portes, le Musée de la Tour aussi, bientôt ce sera le cas pour le Théâtre Municipal des Sources. Au Musée de la Tour, outre les collections permanentes, l'exposition des sculptures de Chantal Cheuva «FEM» est prolongé jusqu'au 17 janvier. Courez-y c'est magnifique ! (Photo 1).

À Petite Forêt, l'Espace Barbara nous ouvre ses portes sur le monde depuis le 5 septembre autour d'un spectacle vivant centré sur la jeunesse avec le Festival Pépité Forêt. Et l'humour revient toujours à l'Espace Barbara avec l'incontournable Festival Nord de Rire en collaboration avec le Théâtre d'Anzin, et il a encore des voyages découverte à Giverny ou à l'Opéra de Lille, organisés par l'Espace Barbara (photo 2).

Quant au Théâtre de Denain il ré-ouvre également en faisant le choix de la continuité, en reprogrammant les spectacles et les artistes qui ont été annulés pendant la fermeture du confinement.

Le Théâtre Phénix de Valenciennes présente une nouvelle saison ambitieuse à compter du 4 septembre, articulée exceptionnellement en deux parties, de septembre à décembre 2020, puis de janvier à juin 2021, pour répondre au mieux à l'incertitude de l'évolution de la situation de crise (photo 3). Un programme foisonnant alliant musique classique, jazz et pop, mais aussi cirque, magie, danse et bien sûr, pièces de théâtre.

Le Musée de Valenciennes accueille de nouveau le public. Allez-y faire un tour à la fois pour ses riches et éclectiques collections permanentes, mais aussi pour la nouvelle exposition temporaire intitulée «Néoclassiques ?». Cette exposition montre les sources du mouvement artistique avec la découverte de l'Italie et des fouilles, puis son développement avec la création des fameuses académies valenciennoises (photo 4).

Beaucoup d'autres institutions ou de théâtres ré-accueillent le public : le Théâtre d'Anzin, le Colysée de Roubaix, les Musées de Cambrai et de Douai, le Louvre-Lens.

Tous les intervenants ont répondu présent malgré les contraintes et le contexte. Tous ont travaillé à l'élaboration de cette nouvelle saison culturelle 2020-2021, si particulière et encore incertaine, avec une ardeur redoublée.

Toutes et tous sont impliqués pour vous émouvoir, pour toucher le beau, mais aussi pour vous faire rire, pour vous faire peur, et vous faire vibrer, et vous faire vivre.

Que vive la **culture** !

Magdalena Varanguien de Villepin

Photo 1

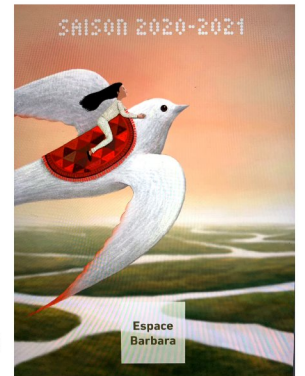


Photo 2

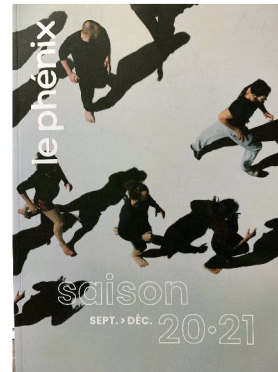


Photo 3

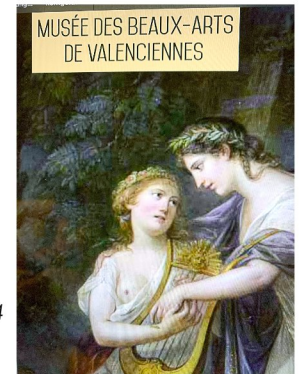


Photo 4

Avant la Rentrée : Une escapade en amandinois "familiale" bien réussie



Nous étions une quarantaine de personnes, dont plusieurs familles du kt à suivre les explications bien détaillées de notre guide l'abbé Jean-Marc le dimanche 31 août.

Ce dernier, nous a entraînés à la découverte du Patrimoine autour de Bruille, parcourant chemins bordés de nombreux arbres, surtout des chênes, pour arriver au Moulin, devenu mémorial (Bataille de l'Escaut en 1940), puis destination la Ferme historique de Forest avec ses vestiges médiévaux.

Le temps menaçant, nous nous sommes dirigés vers la chapelle Notre Dame de Malaise sous une pluie battante !!!! Mais le cœur ouvert aux explications très intéressantes données par Mlle Creneau. A refaire.

Marie-Agnès Meurisse



Turbulences et inquiétudes

La pandémie a désarticulé bien des projets et amené à déplacer des événements prévus de longue date. De nouveaux calendriers doivent être décidés, en urgence, et sans les concertations habituellement pratiquées, avec une large part d'improvisation. Nos propositions risquent toujours de naviguer entre annulations et reports. Que celles et ceux qui ont été perturbés par ces changements et ces incertitudes veuillent bien nous excuser, ils ne sont pas de notre fait. Des chantiers conséquents étaient engagés : projet pastoral, bâtiments en divers lieux, etc... **L'Église**, de par l'évolution des mentalités et l'indifférence de beaucoup, **a de plus en plus de mal à vivre et à pratiquer son message**. L'abbé Jean-Marc est seul prêtre pour animer les 3 paroisses, ses 22 clochers et ses 50000 habitants. Pas de diacres pour l'instant. Merci aux personnes qui, malgré

tout, osent prendre un engagement dans les divers services de l'Église. **Joseph Nurchi est attendu pour le mois d'octobre** dans l'Amandinois. Mais, frappé par la maladie, il va devoir supporter de nombreuses et probables indisponibilités.

C'est dire que, de plus en plus, **la survie des paroisses** dépendra de la volonté des habitants, et de leur désir de servir l'Église, de se regrouper, de s'organiser. Une feuille d'appel a été jointe au Flash Info de juillet. Mais, au fur et à mesure des événements, nous serons tous invités à nous intéresser à la vie de l'Église qui est chez nous. Dans des temps périlleux, maintenir le souffle de respect des gens, d'Espérance et de fraternité que nous portons apparaît comme un service urgent pour notre société tout entière.

JMB



Journées du patrimoine 2020

∞ ∞ ∞ ∞ ∞ ∞

DÉSIREZ-VOUS UN SOUVENIR DE L'ÉGLISE SAINT-MARTIN ?

Les Amis de l'Église Saint-Martin mettent en vente le dallage de l'église, datant de 1790, **au profit de la restauration de l'orgue**, en partenariat avec la ville.

Cette offre est exceptionnelle à l'occasion des journées du patrimoine des samedi 19 et dimanche 20 septembre 2020.

Si vous souhaitez acquérir une ou plusieurs dalles de l'église Saint-Martin, remplissez le talon ci-dessous et remettez-le aux Amis de l'Église Saint-Martin, accompagné de votre règlement, un bon vous sera délivré en échange.

Celui-ci vous permettra de retirer vos dalles sur le parvis de l'église les 19 et 20 septembre 2020 de 10 h à 17 h.

Vos dalles vous seront remises accompagnées d'une attestation de leur provenance. Le prix de vente est de 10 euros minimum l'unité.

Un reçu fiscal pourra être délivré pour tout don de 50 euros ou plus.

Talon, accompagné du règlement, à remettre avant le 15 septembre à :

Amis de l'église Saint-Martin - 73 place du 11 novembre - 59230 Saint-Amand-les-Eaux

Ou à apporter à l'église aux journées du patrimoine.

Pour l'achat de dalles de l'église Saint-Martin

Mme, M. _____ (NOM, prénom)

Adresse : N° _____ rue _____

Complément : _____

Code postal : _____ Ville : _____

Téléphone : _____ Courriel : _____

Désire acquérir dalle(s) à 10 € minimum l'unité et verse la somme de _____ euros

en espèces

en chèque à l'ordre de : **Amis de l'Église Saint-Martin**

Pour un reçu fiscal

chèque de 50 € ou plus à l'ordre de : Association Diocésaine - Orgue Saint-Martin