

CARÊME  
2020

CONTRE  
LA FAIM

L'HEURE DE  
L'ÉCOLOGIE INTÉGRALE  
A SONNÉ

COMME FRANÇOIS AU RWANDA, REJOIGNEZ LE MOUVEMENT

[letempsdolutions.org](http://letempsdolutions.org)

Comité Catholique contre la Faim et pour le Développement - Terre Solidaire



**TERRE  
SOLIDAIRE**  
Soyons les forces du changement



© William Gloria

Acteur historique du changement dans plus de 60 pays, le CCFD-Terre Solidaire agit contre toutes les formes d'injustices. Nous œuvrons pour que chacun voie ses droits fondamentaux respectés : manger à sa faim, vivre de son travail, habiter dans un environnement sain, choisir là où construire sa vie...

Cet engagement pour plus de justice et de solidarité prend racine dans l'Évangile et la pensée sociale de l'Église.

Par notre action individuelle et collective, nous proposons et soutenons des solutions politiques et de terrain.

Depuis 1961, le CCFD-Terre Solidaire est aux côtés de celles et ceux qui agissent quotidiennement contre toutes les causes de la faim. Répondant à l'appel du pape Saint Jean XXIII, les évêques de France ont confié la mission au CCFD-Terre Solidaire d'organiser l'action de solidarité internationale en appelant les chrétiens au partage pendant la période de Carême, notamment lors de la collecte du 5<sup>e</sup> dimanche.

Que ce soit pour un temps en communauté paroissiale ou religieuse, en équipe au sein d'un mouvement ou d'un service d'Église, en catéchèse ou en aumônerie, cette brochure est conçue comme un outil d'accompagnement et de réflexion spirituelle pour cheminer tout au long du Carême.

Vous y trouverez 5 parties, correspondant aux 5 dimanches, avec pour chacune, une thématique spécifique de lutte contre la faim soutenue par le CCFD-Terre Solidaire, un article d'un acteur du Sud et d'un acteur ici, une fiche d'animation, puis des propositions liturgiques pour le mercredi des cendres et le 5<sup>e</sup> dimanche de Carême. En page centrale, le CCFD-Terre Solidaire vous propose des outils d'animation pour vous accompagner à l'appel au partage.

Bon temps de Carême pour que vienne « le Temps des solutions ».

# SOMMAIRE

Changeons de modèle agricole et alimentaire, changeons le monde ! 4

Animation liturgique :  
Mercredi des Cendres 6

1<sup>er</sup> Dimanche de Carême  
Défendre le droit à la terre 8

2<sup>e</sup> Dimanche de Carême  
Promouvoir un modèle agricole alternatif : l'agroécologie 12

Grâce au don, « le Temps des solutions » est possible 16

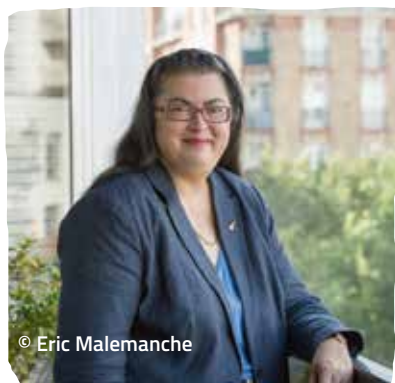
3<sup>e</sup> Dimanche de Carême  
Assurer l'égalité entre femmes et hommes 18

4<sup>e</sup> Dimanche de Carême  
Donner l'accès à l'eau pour bien commun 22

5<sup>e</sup> Dimanche de Carême  
Proposition liturgique et collecte pour la solidarité internationale 26

Animer « le Temps des solutions » pour le Carême 2020 30

Cette brochure est spécialement conçue pour les équipes pastorales et liturgiques, les animateurs en catéchèse et aumônerie. Vous y trouverez de nombreux outils d'animation et des éléments de réflexion.



© Eric Malemanche

## Vivre le Carême comme un chemin de conversion

par Sylvie Bukhari-de-Pontual, *présidente du CCFD-Terre Solidaire*

À chaque période de Carême, le Pape François nous rappelle combien il est important d'être à l'écoute de son prochain, d'être bienveillant et de faire preuve de charité pour bâtir un monde plus juste et plus fraternel. Chacun de nous est invité, par son engagement, à contribuer au « Temps des solutions » que nous appelons de nos vœux. Participer à la collecte du CCFD-Terre Solidaire fait partie intégrante de ce geste de solidarité.

Comme ce temps de Carême nous y invite, l'urgence est à la conversion. Il nous faut au préalable nous réconcilier avec la création : « Pour réaliser cette réconciliation, nous devons examiner nos vies et reconnaître de quelle façon nous offensons la création de Dieu par nos actions et notre incapacité d'agir. Nous devons faire l'expérience d'une conversion, d'un changement du cœur ».<sup>1</sup> « Une **transformation profonde du cœur**, exprimée par un changement de nos habitudes **personnelles**, est aussi nécessaire qu'une transformation **structurelle**, exprimée par un **changement des habitudes sociales, des lois et des programmes économiques**. »<sup>2</sup>

Cette conversion intérieure doit donc d'abord être personnelle, souligne le Pape François dans l'encyclique *Laudato Si'*, 217 : « S'il est vrai que "les déserts extérieurs se multiplient dans notre monde, parce que les déserts intérieurs sont devenus très grands"<sup>3</sup>, la crise écologique est un appel à une profonde conversion intérieure ». Mais elle doit aussi être écologique, avec une dimension collective et structurelle : « la conversion écologique requise pour créer un dynamisme de changement durable est aussi une conversion communautaire » (*Laudato Si'*, 219).

Chrétiens, mettant nos pas dans ceux du Christ, nous avons à vivre un chemin de conversion qui soit tout à la fois « *intégral, pastoral, culturel, écologique et synodal* »<sup>4</sup>. À cette fin, l'Église nous invite donc à nous engager dans une transition écologique et sociale pour la maison commune, création de Dieu. À nous d'avoir le courage de changer nos modes de vie et notre mode de développement pour la préserver du dérèglement climatique, de l'accaparement des terres, des conflits armés, de la spéculation sur les matières premières ou encore de la disparition préoccupante de la biodiversité, principales causes de la faim.

C'est ce que fait depuis 1961 le CCFD-Terre Solidaire, service de l'Église de France, en soutenant des acteurs locaux de solidarité au travers de 681 projets dans 69 pays en Afrique, en Amérique latine, en Asie et en Europe de l'Est. Et c'est dans cet esprit qu'il mène, le 5<sup>e</sup> dimanche de Carême, une campagne de collecte au nom de la solidarité internationale auprès des paroisses en France.

*Justice et Paix France* a reçu mission à travers le « pôle société » du Service national Famille et Société de la Conférence des évêques de France pour porter des questions internationales dans les domaines politique, social, écologique, sur l'Europe, le tourisme, les nouvelles technologies. Tous les éclairages bibliques dans cette brochure ont été nourris de la réflexion du Père Alain Paillard, directeur adjoint Famille et Société et secrétaire général Justice et Paix France.

Vous souhaitez réagir à **Vivre le Carême 2020**, donner votre avis, poser des questions ?  
Contactez-nous : [vivrelecareme@ccfd-terresolidaire.org](mailto:vivrelecareme@ccfd-terresolidaire.org)

1 - Conférence des évêques catholiques d'Australie, A New Earth – The Environmental Challenge, Canberra (2002).

2 - Document préparatoire du Synode sur l'Amazonie, 8 juin 2018.

3 - Benoît XVI, Homélie pour l'inauguration solennelle du ministère pétrinien (24 avril 2005) : AAS 97 (2005), 710.

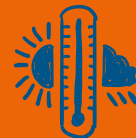
4 - Document final du Synode sur l'Amazonie, 26 octobre 2019.

# CHANGEONS DE MODÈLE agricole et alimentaire, changeons le monde !

© Florian de Jacquilot

66

*Nous avons besoin d'une conversion qui nous unisse tous, parce que le défi environnemental que nous vivons, et ses racines humaines, nous concernent et nous touchent tous.*



Les populations paysannes 1<sup>ères</sup> victimes des bouleversements climatiques.

Laudato Si' & 14.

## La faim progresse à nouveau dans le monde.

En 2018, plus de 821 millions de personnes ont été en situation de sous-alimentation et plus de 2 milliards de femmes, d'hommes et d'enfants ont souffert d'insécurité alimentaire dans le monde, soit plus d'1 personne sur 4<sup>1</sup>.

La hausse de l'insécurité alimentaire touche majoritairement les pays du Sud, le continent africain, l'Amérique latine et l'Asie. Paradoxe du développement tel qu'il est envisagé aujourd'hui : depuis quatre ans, les pays émergents de ces continents souffrent davantage de la faim car leur agriculture dépend de plus en plus des marchés internationaux. Autre paradoxe : les agricultures familiales assurent 80 % de la production alimentaire mondiale. Pourtant, 70 % des personnes qui ont faim dans le monde appartiennent au monde paysan. Comment ces populations qui nourrissent le monde peuvent-elles souffrir de la faim ?

Le modèle agro-industriel fondé sur l'agriculture intensive, l'usage d'intrants chimiques et la mondialisation des échanges ne sont plus adaptés à notre époque. Ils ne sont pas capables aujourd'hui d'assurer une alimentation suffisante, saine et de qualité à une population en augmentation. De plus, ce système est responsable d'un tiers des émis-

sions de gaz à effet de serre qui réchauffent notre planète. Les populations les plus vulnérables sont les premières victimes des effets du réchauffement.

Il est donc plus que jamais nécessaire et urgent de repenser notre système agricole et alimentaire. Comme il est urgent de changer nos modes de vie, de production, de consommation face au changement climatique. Pour le CCFD-Terre Solidaire, le modèle défendu, capable de nourrir les populations tout en respectant la planète et les droits humains, est celui de l'agroécologie.

Dans l'encyclique Laudato de 2015, le Pape François appelle les chrétiens à un changement d'ampleur afin de sauvegarder « notre maison commune » et nous invite à une véritable conversion.

En ce temps de Carême et de partage, ayons l'audace de regarder le monde tel qu'il est, de remettre en cause notre vision du monde et nos comportements. Face aux enjeux de notre époque, « le Temps des solutions » est venu. Ces solutions, nous les connaissons, le CCFD-Terre Solidaire les met en place depuis des années auprès d'organisations ou de communautés locales dans une démarche de partenariat. Grâce aux dons collectés, nous agissons pour les déployer et changer le futur de la Terre et de ses habitants.

1 - source : Rapport Sofi 2019 des Nations Unies sur l'état de la sécurité alimentaire et de la nutrition dans le monde.



Grâce à la  
mobilisation de  
nombreux donateurs,  
« le Temps des solutions »  
est possible !

## Les victoires du CCFD-Terre Solidaire pour une transition écologique et sociale des territoires ruraux

Les initiatives accompagnées par le CCFD-Terre Solidaire sont nombreuses. Construire un nouveau modèle alimentaire ne se limite pas à mettre en place de nouvelles techniques agricoles même si elles sont essentielles. Il s'agit d'œuvrer pour une transformation de la société, un changement des mentalités, d'encourager des circuits économiques autres et de renforcer le rôle politique des organisations paysannes.

De janvier 2016 à octobre 2017, le CCFD-Terre Solidaire a lancé un programme pilote de soutien à l'agroécologie paysanne dans deux régions africaines, au Sahel (Mali, Niger, Burkina Faso) et autour des Grands Lacs (Burundi, Rwanda, République démocratique du Congo).

Sur le terrain, ce programme (PAIES), a impliqué 13 partenaires locaux. Son objectif : trouver une alternative au modèle agricole et alimentaire conventionnel et engager dans ces pays une transition sociale, économique, écologique. Il se fonde sur l'autonomie durable des communautés paysannes afin de leur garantir la souveraineté alimentaire.

### CULTIVER DIFFÉREMMENT

L'agroécologie apporte des solutions concrètes aux difficultés des paysans. Elles permettent d'augmenter la production agricole et d'améliorer sa qualité en s'appuyant sur le savoir-faire traditionnel des populations. Au Burundi, la fabrication de compost et de fumure organique en associant l'élevage et les végétaux met fin à la baisse de fertilité des sols. En RDC, la production et l'application d'engrais naturels enrichissent les terres tout en respectant l'environnement. Au Rwanda, l'introduction de plantes dites « engrais verts », cultivées dans des pépinières collectives, permet d'améliorer les rendements agricoles.

### DYNAMISER L'ÉCONOMIE

Au Mali, des femmes apprennent à valoriser les produits locaux en se formant à de nouvelles mé-

thodes pour les transformer, les conserver, les commercialiser. Au Burundi, la mise en place de certificats fonciers permet de sécuriser l'accès à la terre et prévient les conflits fonciers, sources d'insécurité alimentaire.

### TRANSFORMER LA SOCIÉTÉ

L'agroécologie rend leurs voix aux agricultrices. En RDC, le partenaire Uwaki organise des séances de dialogue entre hommes et femmes. Des pratiques de bonne gouvernance sont discutées dans des foyers afin de faire évoluer le comportement des hommes, de les encourager à participer davantage aux travaux des champs. Ces échanges ont un impact économique et surtout politique : en devenant des interlocutrices légitimes, les femmes aident à faire évoluer la coutume.

Pour mettre en place « le Temps des solutions », celles-ci doivent être testées et évaluées. Un premier bilan a pu être tiré de ces 22 mois d'expérimentations. De nombreux éléments positifs ont été relevés : amélioration des savoir-faire paysans, des rendements agricoles, de la qualité de l'alimentation, de l'environnement...

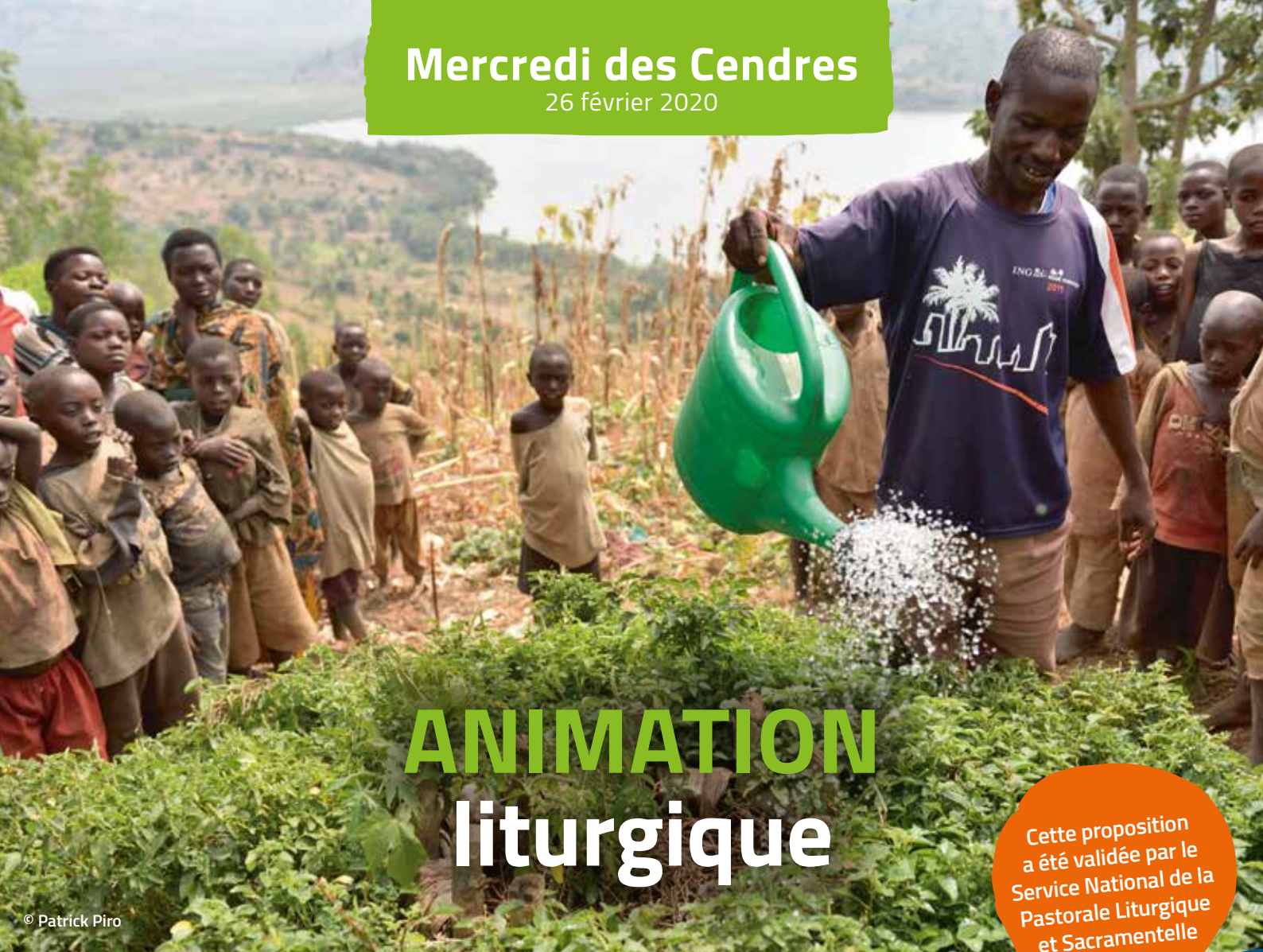
Les défis restent vivaces comme le faible engagement des autorités face à ce nouveau modèle, l'accès aux semences... Fort de ces enseignements, le CCFD-Terre Solidaire s'est engagé dès 2018 dans un nouveau programme de soutien à l'agroécologie sur plusieurs continents : le TAPSA.

Pourquoi faut-il changer de système agricole et alimentaire ?

<https://ccfd-terresolidaire.org/nos-publications/nos-outils-d-animation/climat-pourquoi-faut-il-6433>

Mercredi des Cendres

26 février 2020



# ANIMATION liturgique

Cette proposition  
a été validée par le  
Service National de la  
Pastorale Liturgique  
et Sacramentelle

© Patrick Piro

“

*Pour proposer une relation saine avec la création comme dimension de la conversion intégrale de la personne, souvenons-nous du modèle de Saint François d'Assise. Cela implique aussi de reconnaître ses propres erreurs, péchés, vices ou négligences, et de se repentir de tout coeur, de changer intérieurement [...]. ”*

Laudato Si' & 218.

Selon l'oracle (Jl 2), la conversion suppose notre audace : l'audace de revenir à Dieu, à son dessein créateur, la terre est pour tous. S'en suit l'audace de Dieu : oser revenir à nous, nous « laissant une bénédiction ». C'est un agir silencieux de Dieu, auquel il invite nos mains : que ta gauche ignore ce que fait ta droite !

## OUVERTURE DE LA CÉLÉBRATION

Le nombre 40 a une valeur symbolique : il représente le remplacement d'une période par une autre. 40, c'est le Temps dans la Bible, pour faire un bon disciple, un disciple selon le cœur de Dieu. C'est le Temps du façonnage du cœur par Dieu. 40 jours pour le jeûne, la prière, le don. Le mercredi des Cendres, entrée du Carême, nous invite à prendre la route pour 40 jours. 40 jours rythmés par les dimanches, où l'on fête les « petites victoires » vécues au fil d'un chemin de conversion.

*Chant d'entrée « Le Seigneur seul est ma lumière » Roger Trunk Ps 27 ou « Changez vos cœurs » JP.Lécot - G 162*

### LITURGIE DE LA PAROLE

**Première lecture :** « Déchirez vos cœurs et non pas vos vêtements » (Jl 2, 12-18).

**Psaume 50 :** « Pitié pour moi, mon Dieu, dans ton amour, selon ta grande miséricorde, efface mon péché ».

**Deuxième lecture :** 2 Co 5,20-6,2 « Laissez-vous réconcilier avec Dieu ».

**Acclamation :** « J'ai ouvert le livre » **Steeve Gernez - ADF Musique EAN CD : 3560530104526**

**Évangile :** « Ton Père qui voit dans le secret te le rendra » (Mt 6,1-6.16-18).

### LITURGIE DES CENDRES

#### Prière de bénédiction des Cendres

Seigneur, notre Dieu, vois tes enfants revenir à toi. Tu veux notre vie et notre joie. Bénis ces cendres dont nous allons être marqués, en signe de notre mise en route pour ce temps de Carême. Aide-nous à vivre sincèrement ce temps de pénitence : de prière, de partage et de jeûne. Accorde-nous le pardon de nos péchés et ravive en nous la grâce du baptême par Jésus, le Christ notre Seigneur. Amen

**Proposition de chants méditatifs durant l'imposition des cendres :** « Ubi Caritas et Amor » ou « Nada te turbe » - Taizé

### PRIÈRE UNIVERSELLE « DONNE- NOUS SEIGNEUR UN CŒUR NOUVEAU... »

On peut prendre celle proposée dans Prions en Église ou Magnificat ou celle ci-dessous, préparée par l'équipe du CCFD-Terre Solidaire.

**1** – Seigneur, en ce premier jour de Carême, tu nous invites à la conversion, à avoir l'audace de revenir à Dieu, à son dessein créateur, la terre est pour tous. En ce temps de partage, ayons l'audace de regarder le monde tel qu'il est ; donne à chacun la force pour changer le futur de la Terre et de ses habitants.

**2** – Seigneur, en cette période de réflexion et d'ouverture aux autres qu'est le Carême, ayons l'audace de changer notre regard sur l'autre et sur nous-même, donne à chacun la force de regarder son prochain avec des yeux remplis d'amour. Donne-nous l'audace d'aller vers plus petit, plus pauvre, plus souffrant que nous.

**3** – Seigneur, au cours de ces 40 jours de Carême, aide-nous à devenir des ambassadeurs du Christ, à nous laisser réconcilier avec Dieu afin qu'en lui nous devenions justes de la justice même de Dieu, donne à chacun au sein de notre communauté la force de devenir acteur du changement pour l'Église et pour le monde.

**4** – Seigneur, de nombreuses personnes sur les cinq continents œuvrent pour la protection de la création, pour sauvegarder la biodiversité, préserver le bien commun, pour permettre à chaque personne de vivre dans la dignité afin d'éradiquer la faim dans le monde. Donne aux acteurs de la solidarité, notamment aux côtés du CCFD-Terre Solidaire, la force d'agir pour la paix et de toujours agir contre l'injustice.

### LITURGIE EUCHARISTIQUE : PRÉFACE DE LA PRIÈRE EUCHARISTIQUE DE LA RÉCONCILIATION II

Ô Père, tu peux parler et montrer ta justice, être juge et montrer ta victoire. Crée en nous un cœur pur, ô mon Dieu, renouvelle et raffermis au fond de nous ton esprit que nous devenions juste de ta justice et sachions œuvrer pour un monde où tout Homme et toute Femme, tout enfant puissent se nourrir et vivre dignement.

### COMMUNION

**Chant :** « Grain de blé qui tombe en terre »  
**Communauté chemin neuf Ou « Devenez ce que vous recevez » - Réf. 10517**

### CONCLUSION DE LA CÉLÉBRATION

Tout au long des 40 jours qui s'annoncent devant nous, nous allons entreprendre un chemin de conversion qui va se nourrir par la prière, le jeûne et le partage. Comme nous le rappelle le Pape, au début de l'encyclique *Laudato Si*, nous sommes appelés à nous unir avec nos sœurs et nos frères pour plus de justice et pour une écologie intégrale : « j'adresse une invitation urgente à un nouveau dialogue sur la façon dont nous construisons l'avenir de la planète ». Ce chemin, chacun de nous sommes interpellés pour y répondre par un geste, une parole, une action, notre don qui soit un temps pour l'autre et qu'ensemble nous trouvions le Temps des solutions.

### ENVOI :

« Qu'exulte tout l'univers » **Communauté de l'Emmanuel - L.Cordin - 1438.**

1<sup>er</sup> Dimanche  
1<sup>er</sup> mars 2020



Dans de trop nombreux pays, les paysannes et les paysans sont privés du droit à la terre.

# DÉFENDRE le droit à la terre

© Patrick Piro

“

*Chaque communauté peut prélever de la bonté de la terre ce qui lui est nécessaire pour survivre, mais elle a aussi le devoir de la sauvegarder et de garantir la continuité de sa fertilité pour les générations futures ; car, en définitive, « au Seigneur la terre » (Ps 24, 1), à lui appartiennent « la terre et tout ce qui s'y trouve » (Dt 10, 14). Pour cette raison, Dieu dénie toute prétention de propriété absolue : « La terre ne sera pas vendue avec perte de tout droit, car la terre m'appartient, et vous n'êtes pour moi que des étrangers et des hôtes. » ”*

(Lv 25, 23). Laudato Si' & 67.



## ÉCLAIRAGE BIBLIQUE

Le jardin fut lieu des tentations (Gn 2). Dieu le voulait lieu des **tentatives** : à l'homme, à qui il a insufflé la vie, et s'aventurer à respecter et cultiver ce jardin, pour porter des fruits issus de « toutes sortes d'arbres ». C'est une invitation à orienter nos modes de culture – et les cultures – vers la vie en abondance !

*Gn 2,7-9;3,1-7 (Le péché d'Adam)*

*Ps 50,3-6.12-14.17 (Pitié, Seigneur)*

*Rm 5,12-19 (La grâce a surabondé)*

*Mt 4,1-11 (Le jeûne et la tentation de Jésus)*

## La sécurité alimentaire passe par l'accès à la terre. Sans terres à cultiver, les populations dont la survie dépend de l'agriculture ne peuvent se nourrir.

Dans de trop nombreux pays, les paysannes et les paysans, dont la survie dépend de l'agriculture, sont privés du droit à la terre et donc de la capacité à se nourrir.

Les terres agricoles sont accaparées par les États, des entreprises agro-alimentaires, de grands propriétaires fonciers en vue de l'exportation. Les cultures locales, variées, adaptées aux besoins des populations, sont remplacées par des monocultures (soja, champs de palmiers à huile...) à l'usage des échanges internationaux. Des forêts entières sont rasées pour satisfaire ces exploitations de grande ampleur ou pour l'élevage. Cet agrobusiness menace dans le même temps les écosystèmes et rend la planète plus vulnérable.

Le CCFD-Terre Solidaire s'engage auprès de partenaires locaux pour défendre le droit essentiel à la terre. Au Brésil, il soutient la Commission pastorale de la terre (CPT) qui défend les droits des paysans et des populations rurales face aux spoliations des grands propriétaires fonciers et la protection de l'environnement. Au Mali, il accompagne la Convergence Malienne contre l'Accaparement des Terres (CMAT) qui milite pour la gestion de la terre par les communautés villageoises.

L'association alerte aussi sur l'enjeu stratégique que peuvent représenter les terres agricoles dans la lutte contre le réchauffement climatique.

Les sols, tout comme les forêts, ont la capacité de stocker le carbone. Avec le principe de compensation carbone – où les émissions et les absorptions de carbone se compensent – les terres agricoles risquent de devenir un « outil » de négociation dans la politique climatique des États et perdre à nouveau leur vocation première, nourrir les populations.

Pour le CCFD-Terre Solidaire, le moyen le plus efficace de limiter la hausse planétaire des températures est de réduire drastiquement les émissions de gaz à effet de serre.

La Terre appartient à tous. En ce temps de Carême et de partage, ayons l'audace de respecter la nature qui nous entoure, de la partager et de cultiver notre propre jardin.



© William Dupuy



Felipe Eduardo Lopes Oliveira

# « UBUNTU » la solidarité avant tout... Tout est lié.

La Commission pastorale de la Terre (CPT), née en 1975, créée une section régionale dans le très récent État du Tocantins, après la création de celui-ci en 1988. La CPT Araguaia-Tocantins se veut une présence solidaire auprès des paysans d'une des régions les plus instables du Brésil, et joue un rôle essentiel de médiation, d'information, de formation, d'aide à l'organisation des paysans.



**Situé dans le nord du Brésil**, notre État du Tocantins présente des taux élevés de pauvreté et d'exclusion. Cette situation est due au mouvement historique de la spoliation de la terre des groupes paysans. La pression exercée par les grandes propriétés foncières, et aujourd'hui par l'industrie agroalimentaire, a provoqué d'intenses migrations hors des campagnes, laissant des milliers de familles en situation de grande vulnérabilité, les exposant même au risque de travail forcé.

**À partir d'un diagnostic établi dans plusieurs communautés rurales**, nous avons constaté que la communauté Quilombola do Grotão, auparavant composée de 19 familles descendantes d'esclaves, est désormais réduite à 12 familles, car une partie conséquente du territoire a été confisquée par des accapareurs de terres. Ils ont souffert de la sécheresse en été, ont dû migrer constamment à la recherche de travail et de revenus et ont été victimes de racisme et de négligence de la part des organismes publics de la municipalité.

**En dialoguant avec la communauté et avec le ministère public du Travail, nous avons identifié un moyen de changer ensemble cette situation.** Développer le sa-

voir traditionnel de la communauté à toutes les étapes de la production s'est présenté comme une issue possible pour garantir la sécurité alimentaire et la génération de revenus. À partir d'une vision d'agroécologie intégrale, les efforts se sont concentrés sur l'horticulture, la pisciculture, l'élevage de volaille, la production de manioc et de haricots. Un projet communautaire est né, symboliquement surnommé « Ubuntu », mot de langue bantou qui exprime la solidarité. Il repose sur la valorisation des connaissances traditionnelles de la communauté, son implication, le respect de son mode de vie, la résistance des paysans le retour de l'estime de soi.

Après quatre mois d'exécution, sept familles éloignées sont retournées vivre dans la communauté. La commercialisation de la production légumière chaque fin de semaine à la foire de la ville voisine d'Araguaína permet déjà à tous de recevoir une rémunération pour leur travail. Le projet comprend également des cours techniques en agroécologie, coopération, informatique et en autogestion (en association avec l'Université Fédérale du Tocantins, également partenaire).

Cette expérience ponctuelle est emblématique du travail de notre Commission pastorale de la terre dans cette région amazonienne. Notre

mission est d'assurer une présence solidaire aux populations rurales, de leur fournir un service pastoral et œcuménique. Les 29 communautés paysannes avec lesquelles nous travaillons voient leurs droits fondamentaux bafoués : ces paysans sans terres vivent dans un climat de grande insécurité. Nous comprenons que la terre est sacrée et constitue un droit fondamental pour garantir le droit à la vie. Nous avons tous le droit de vivre dignement sur un morceau de terre. En tant qu'agents pastoraux, nous nous sentons impliqués dans la construction de ce projet populaire. À travers le travail de base, nous cherchons à promouvoir le rôle essentiel des communautés, à renforcer leurs initiatives et à valoriser leurs modes de vie.

**Le soutien du CCFD-Terre Solidaire est crucial** pour maintenir une pastorale active, soutenant les processus de résistance des familles. Comme les lampes de Saint Matthieu (Mt 5, 15), prêtes à éclairer le chemin, nous le sommes aussi avec vous, amis du CCFD-Terre Solidaire.

Grâce à la mobilisation de nombreux donateurs, « le Temps des solutions » est possible !

# ÉLÉMENT TERRE, mon cher Watson

FICHE  
D'ANIMATION

Animation autour d'un jeu d'équipe sur l'accaparement des terres  
(tirée de Frères des Hommes)

## PROPOSITION

**Sensibiliser à l'accaparement des terres dans le monde** et aborder l'accès à l'alimentation, l'agriculture familiale, les inégalités, les agrocarburants, le commerce équitable, la relation production-consommation... en incarnant un personnage (seul ou en groupe). Dans une course de relais, remplir le plus rapidement possible un seau en récupérant de la terre dans un bac collectif. Divers événements inspirés de cas réels vont bouleverser le cours du jeu.



### Objectifs :

Expérimenter des situations d'injustice ou d'opportunité d'accès à la terre, découvrir la problématique de l'accaparement dans le monde et prendre conscience de l'existence d'alternatives crédibles.



### Publics :

Adultes et adolescents  
(à partir de 15 ans).  
5 à 30 joueurs  
soit 5 équipes de 4-5 joueurs



### Ressources nécessaires :

Fiche complète à retrouver sur [careme.ccf-d-terresolidaire.org](http://careme.ccf-d-terresolidaire.org)

### Durée maximale

Temps 1 et 2 = 50 min +  
Temps 3 débrief = 50 min

## DÉROULEMENT

### TEMPS 1 :

#### Introduction de l'animation > 10 min

Introduction par l'animateur sur la problématique des pays explorés pour aider chacun à rentrer dans son rôle (carte tirée au sort). Annonce des autres rôles présents, du déroulement de l'animation (courses entrecoupées à plusieurs reprises d'événements). Une fois leur rôle reçu, les participants s'imprègnent de leur rôle.

### TEMPS 2 :

#### Défis > 40 min

Entrecoupé de courses de relais et de questions-événement, l'équipe gagnante est celle qui a accaparé ou récupéré le plus de terre ! À chaque étape événement (handicap ou bonus), des indications sont données par les animateurs aux équipes qui stoppent leurs activités.

### TEMPS 3 :

#### Débrief > 50 min

> 10 min. Les participants expriment leur ressenti, ainsi que les observateurs (*leurs observations, les comportements notés*).

> 10 min. Point sur les événements, les cartes-rôles en lien avec la réalité. Prêter attention aux matériels utilisés (terre, outils) et les obstacles (*handicaps imposés*) aux participants.

> 20 min. Temps de débat sur la problématique de l'accaparement des terres.

Échange et réactions face aux arguments, les participants peuvent alors changer d'avis (*entre « d'accord, pas d'accord et indécis »*).

> 10 min. Temps de construction autour d'alternatives (*individuelle, collective*).

L'animation peut être adaptée au nombre de participants, à l'âge de ceux-ci, à la durée disponible... la fiche complète est à retrouver sur [careme.ccf-d-terresolidaire.org](http://careme.ccf-d-terresolidaire.org)

D'autres fiches d'animation et vidéos sont disponibles sur :

[careme.ccf-d-terresolidaire.org](http://careme.ccf-d-terresolidaire.org)

2<sup>e</sup> Dimanche

8 mars 2020



75% de la diversité des cultures a été perdue entre 1900 et 2000.

# PROMOUVOIR un modèle agricole alternatif : l'agroécologie

© Patrick Piro

“

*Pour affronter les problèmes de fond qui ne peuvent pas être résolus par les actions de pays isolés, un consensus mondial devient indispensable, qui conduirait, par exemple, à programmer une agriculture durable et diversifiée, à développer des formes d'énergies renouvelables et peu polluantes, à promouvoir un meilleur rendement énergétique, une gestion plus adéquate des ressources forestières et marines, à assurer l'accès à l'eau potable pour tous.* ”

Laudato Si' & 164.

## ÉCLAIRAGE BIBLIQUE

Voilà Abraham, en transit vers le pays où il sera béni, et avec lui, toutes les familles de la terre (Gn 12). L'Église nous invite à nous lancer dans une transition écologique, pour la maison commune. Jésus touche Pierre, Jacques et Jean : « Relevez-vous ! ». Ces relèvements anticipent la résurrection.

*Gn 12,1-4a (La vocation d'Abraham)*

*Ps 32,4-5.18-20.22 (Ton amour soit sur nous)*

*2 Tm 1,8b-10 (La vie éternelle donnée dans le Christ)*

*Mt 17,1-9 (La transfiguration)*

**Depuis des années, le CCFD-Terre Solidaire défend un autre modèle agricole et alimentaire face à l'agriculture industrielle productiviste et destructrice : l'agroécologie.**

L'objectif est de développer avec les organisations paysannes une nouvelle manière de cultiver la terre respectueuse de la planète et capable d'apporter une alimentation suffisante, saine et nutritive aux populations. Ce nouveau modèle agricole, soucieux de l'environnement et du bien commun, repose sur quatre grands principes.

**L'ENVIRONNEMENT** : l'agroécologie respecte la nature. Elle n'utilise pas de produits chimiques, intègre des éléments naturels comme les plantes, les animaux dans la pratique de l'agriculture. Elle maintient la biodiversité des sols et limite les effets du dérèglement climatique sur les terres.

**LE SOCIAL ET L'HUMAIN** : l'agroécologie est ancrée dans la culture et le savoir-faire des communautés. Elle encourage la solidarité entre les personnes qui s'engagent dans des projets communs. Elle défend notamment les droits des femmes.

**L'ÉCONOMIE** : l'agroécologie fournit des moyens de subsistance aux paysannes, aux paysans et à leur famille. Elle permet d'alimenter les marchés locaux, privilégie les circuits de distribution courts, encourage les liens entre producteurs et consommateurs.

**LE POLITIQUE** : l'objectif de l'agroécologie est d'assurer la souveraineté alimentaire des populations. La priorité est donnée aux petits producteurs locaux qui deviennent les acteurs de leur développement et peuvent s'organiser pour gérer les ressources et leurs revenus. Les terres comme les semences sont aux mains des populations et des communautés.

Le CCFD-Terre Solidaire s'engage auprès de partenaires locaux pour mettre en œuvre l'agroécologie dans le monde. En 2016, l'association a mis en place un vaste programme de développement, le PAIES<sup>1</sup>, basé sur cette nouvelle approche, en Afrique, dans les régions des grands lacs (Burundi, RDC, Rwanda) et du Sahel (Mali, Niger, Burkina). Il a ainsi amélioré la vie des communautés, leur alimentation, la lutte contre le réchauffement, la gestion des ressources. En 2018, l'association poursuit son action à travers un programme ambitieux de transition vers une agroécologie paysanne sur tous les continents et lance le TAPSA<sup>2</sup>. De 2018 à 2022, 29 organisations paysannes et collectifs locaux ont pris part à cette aventure.

En ce temps de Carême et de partage, ayons l'audace de soutenir ce changement de modèle respectueux de l'humain et de la Terre. Avec le CCFD-Terre Solidaire et grâce aux dons reçus, « le Temps des solutions » est possible dès aujourd'hui !

Pour s'informer :

<https://ccfd-terresolidaire.org/projets/projets-transnationaux/un-programme-mondial-de/>

1 - Programme d'Appui aux Initiatives Économiques pour une transformation écologique et sociale des territoires ruraux.

2 - Programme de Transition à l'Agroécologie Paysanne au service de la Souveraineté Alimentaire.



© Association KMF

# Se former à l'agroécologie, un nouveau modèle de société

**KMF (Katalyana Mitta Foundation) développe et accompagne la mobilisation et l'engagement social des jeunes bouddhistes à travers des formations, rassemblements, un appui aux projets. L'organisation leur permet de jouer un rôle actif dans le développement de leur pays et au sein d'une société civile birmane structurée, représentative et œuvrant pour la défense de l'environnement et le dialogue inter-religieux et inter-ethnique.**

**Phoo Pwint, Coordinatrice du programme « protection de l'environnement et promotion de l'agroécologie »**

**BIRMANIE**

Le secteur agricole birman est composé de terrains qui mesurent entre un et cinq hectares<sup>1</sup>. L'agriculture représente 70 % de l'économie et fait face à de nombreux problèmes de plus en plus préoccupants.

Le coût élevé de la production dû au besoin croissant d'intrants chimiques (pesticides, engrais), le changement climatique, l'absence de connaissances techniques, les taux élevés des prêts et l'urbanisation qui pousse les jeunes à quitter la campagne sont les principales difficultés auxquelles le secteur agricole est confronté. De plus, la vision urbano-centrée du développement dans toute la société incite les parents à encourager leurs enfants à ne plus travailler la terre et à chercher un travail en ville. De même, les anciens refusent de partager leurs connaissances avec les jeunes. De plus en plus de paysans sont dépendants de semences importées et d'intrants chimiques en raison de l'agro-business promu par les autorités et de la faiblesse des mécanismes de protection des paysans.

## Former les jeunes à l'agroécologie

Pour répondre à ces multiples défis, nous formons les jeunes paysans à l'agroécologie. À l'issue de leur formation, les participants partagent les connaissances acquises avec leurs communautés et développent des fermes modèles pour les mettre en pratique. Nous les aidons également à établir un réseau de paysans au niveau national pour qu'ils et elles puissent faire entendre leur voix lorsque des politiques publiques sur les questions agricoles sont discutées. Nous encourageons aussi le développement de coopératives pour que les paysans soient capables d'augmenter leur production et de réduire le coût de leurs intrants en partageant leurs moyens de production. Cela réduit ainsi leur dépendance aux intermédiaires.

## Créer un réseau dans tout le pays

Le réseau informel que nous soutenons permet à des paysans des quatre coins du pays de se rencontrer, de discuter et de partager leurs expériences. Ils sortent ainsi de leur isolement, élargissent leurs horizons

et acquièrent une compréhension plus globale de la condition paysanne au niveau du pays. Nous prévoyons de renforcer ce réseau dans les mois à venir pour promouvoir le concept de souveraineté alimentaire et mieux faire connaître les violences structurelles dont les paysans sont victimes.

L'engagement de long terme du CCFD-Terre Solidaire auprès de KMF nous a encouragés à développer nos projets et élargir notre vision du monde. Il nous a permis de répondre aux problèmes des paysans du Myanmar de façon globale. Lorsque le CCFD-Terre Solidaire a commencé à soutenir KMF en 2008, nous n'étions qu'une équipe de quelques personnes qui souhaitait promouvoir l'engagement social de la jeunesse bouddhiste. Aujourd'hui, nous comptons 30 employés et un réseau d'anciens élèves présents dans tout le pays. Nos actions ont davantage d'impact sur les communautés et nos membres font entendre leur voix dans l'élaboration des politiques qui sont en train de modeler le futur des paysans au Myanmar.

Grâce à la mobilisation de nombreux donateurs, « le Temps des solutions » est possible !

En France, des acteurs mettent en place le Temps des solutions : à découvrir sur [careme.ccf-d-terresolidaire.org](http://careme.ccf-d-terresolidaire.org)

# ANIMER UNE SOIRÉE vidéos-cabaret

FICHE  
D'ANIMATION

## PROPOSITION

Expérimenter une soirée « pas comme les autres », avec des extraits de films documentaires et un échange en petits groupes pour aborder l'agroécologie.



### Objectifs :

Comprendre les différentes dimensions de l'agroécologie, son lien avec la souveraineté alimentaire.

Susciter de l'échange entre les participants pour ensuite agir.



### Publics :

Adultes

### Durée maximale

1h50



### Ressources nécessaires :

2 animateurs pour animer la soirée (distribution des rôles) - organisation en petits groupes 6-10 personnes. Matériel, extraits de films-documentaires et les questions sont à retrouver sur [careme.ccf-d-terresolidaire.org](http://careme.ccf-d-terresolidaire.org)

## DÉROULEMENT

### TEMPS 1 :

#### Accueil

Installer les chaises. Les animateurs accueillent les participants, vérifient leurs tickets, les placent.

### TEMPS 2 :

#### Introduction de l'animation > 10 min

Présentation de la soirée.

### TEMPS 3 :

#### Extrait n° 1 film-documentaire > 45 min

Contextualiser l'extrait choisi. Dans chaque groupe, un participant lance le dé pour choisir la question à poser. La question est lue à haute voix au groupe par un des participants. Le groupe peut ensuite débattre avec ou sans avoir besoin de répondre à toutes les questions.

### TEMPS 4 :

#### Extrait n° 2 film-documentaire > 45 min

Faire de même que le Temps 3 avec les questions de 7 à 12.

### TEMPS 5 :

#### Conclusion et envoi > 10 min

Faire ressortir un élément essentiel des échanges des groupes ou à la fin de chaque étape.

Pour une réunion publique, s'acquitter des droits de diffusion auprès de la société de distribution (SACEM).

Vous pouvez choisir de poser d'autres questions si vous le souhaitez. L'animation peut être adaptée au nombre de participants, à l'âge de ceux-ci, à la durée disponible...

D'autres fiches d'animation et vidéos sont disponibles sur :

[careme.ccf-d-terresolidaire.org](http://careme.ccf-d-terresolidaire.org)

# GRÂCE AU DON, « LE TEMPS DES SOLUTIONS » est possible !

66

En 1961, la Conférence des évêques de France mandate le CCFD-Terre Solidaire, afin de mobiliser les chrétiens face aux enjeux de solidarité internationale, notamment lors de la période de Carême. Depuis 59 ans, cette mission anime le CCFD-Terre Solidaire pour plus de solidarité avec nos sœurs et frères qui agissent sur les causes de la faim. ”

Dans son message à l'occasion du Carême 2019, le Pape François rappelait : « le Carême du Fils de Dieu a consisté à entrer dans le désert de la création pour qu'il redevienne le jardin de la communion avec Dieu, celui qui existait avant le péché originel (cf. Mc 1,12-13 ; Is 51,3)... Ne laissons pas passer en vain ce temps favorable ! Demandons à Dieu de nous aider à mettre en œuvre un chemin de vraie conversion. Abandonnons l'égoïsme, le regard centré sur nous-mêmes et tournons-nous vers la Pâque de Jésus : faisons-nous proches de nos frères et sœurs en difficulté en partageant avec eux nos biens spirituels et matériels. Ainsi, en accueillant dans le concret de notre vie la victoire du Christ sur le péché et sur la mort, nous attirerons également sur la création sa force transformante. »

Face aux enjeux vitaux pour l'avenir de la planète et de l'humanité, le CCFD-Terre Solidaire mène des actions qui s'appuient sur la conviction que chacun a le pouvoir d'agir chez soi et au sein de sa communauté. C'est en mettant en réseau ces acteurs, en renforçant leurs pratiques et leur impact que nous trouvons notre force d'action. Grâce à la mobilisation de toutes et tous, animatrices et animateurs liturgiques, équipes locales du CCFD-Terre Solidaire, nous pouvons faire que la solidarité internationale soit au cœur

du Carême. Les animations proposées sont des moments privilégiés de rencontres et de découverte de la réalité des actions du CCFD-Terre Solidaire et des acteurs de solidarité qu'il soutient. Grâce à l'engagement des bénévoles, aux dons collectés, nous porterons les solutions et remporterons toujours plus de victoires. **Tout cela peut être réalisé grâce à la collecte organisée lors du 5<sup>e</sup> dimanche et lors des animations vécues durant le Carême.**

## CHIFFRES CLÉS



+ de **500**  
organisations  
partenaires



**681**  
projets internationaux  
dans **69** Pays



**15 000**  
bénévoles



**2,5 millions**  
de bénéficiaires

**84,8 %**

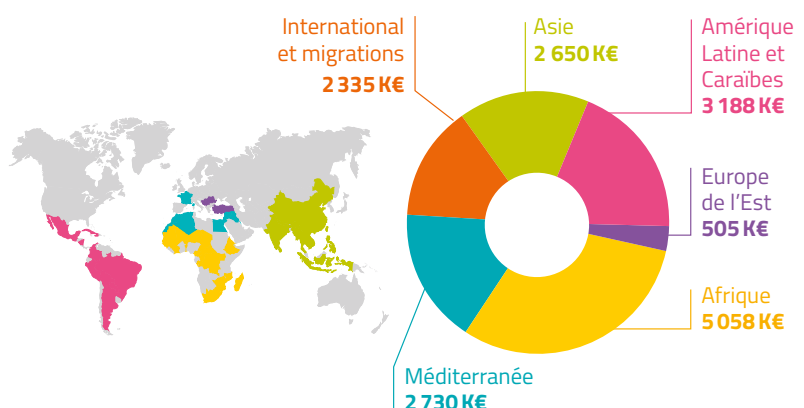
Part de la générosité du public  
(hors bénévolat) dans les ressources  
courantes du CCFD-Terre Solidaire

**77,3 %**

Part de la générosité des donateurs  
et des bénévoles affectée directement  
aux missions sociales

## FINANCEMENT PAR ZONE GÉOGRAPHIQUE

(en milliers d'euros)





# TROIS MOYENS D'ACTION AU SERVICE DE LA SOLIDARITÉ INTERNATIONALE :



**LE PARTENARIAT INTERNATIONAL**  
pour soutenir des actions menées par des organisations ou des communautés locales.



**LE PLAIDOYER**  
auprès des décideurs politiques pour des lois plus justes et plus favorables pour faire entendre la voix des plus fragiles.



**L'ÉDUCATION À LA CITOYENNETÉ ET À LA SOLIDARITÉ INTERNATIONALE**  
grâce à de nombreux bénévoles qui organisent des ateliers dans des écoles, des débats publics, des rencontres avec des acteurs engagés en France et à l'international, et mobilisent autour de campagnes citoyennes...

## Donner et faire donner, pour que vienne « LE TEMPS DES SOLUTIONS »

La collecte de fonds n'est pas une fin en soi, elle est au service d'une cause, d'un projet ! La collecte est liée à l'histoire du CCFD-Terre Solidaire, c'est l'un de ses fondements les plus anciens. Elle est nécessaire et, au-delà de l'aspect pécuniaire, elle représente un engagement citoyen à part entière.

### Pour vous aider à animer la collecte

Ces outils de collecte sont à disposition pour vos animations et pour sensibiliser le public chrétien en paroisse :

- **L'affiche d'appel au don de Carême** à disposer aux entrées de l'église – format 40 x 60 cm, disponible auprès de la délégation diocésaine du CCFD-Terre Solidaire.
- **Les enveloppes d'appel au don « spécial Carême »** à distribuer aux paroissiens lors des célébrations du Carême du mercredi des Cendres au 5<sup>e</sup> dimanche.
- **Le livret spirituel** à distribuer aux paroissiens en début du Carême ou lors des messes des dimanches de Carême.
- **Le dépliant qui présente l'action du CCFD-Terre Solidaire.**

Tous ces outils sont à commander auprès de votre délégation diocésaine du CCFD-Terre Solidaire.

### CONCRÈTEMENT, QUELLES SONT LES ÉQUIVALENCES DE CHAQUE DON ?

Avec **24 €**, soit 2 € par mois, vous permettez à KMF, l'organisation birmane, de former 1 jeune paysan qui reçoit en complément un financement d'initiative sous la forme de micro-projets.

Avec **40 €**, soit 1 € par jour de Carême, vous permettez d'assurer la scolarité d'un enfant dans une école « ALPHABET » pendant trois mois au Liban.

Avec **80 €**, soit 2 € par jour de Carême, vous contribuez auprès d'UWAKI à la formation d'un moniteur agricole. Son rôle est de transmettre des connaissances techniques, des savoirs-être liés principalement à la gestion de la fertilité des sols et à l'élevage.

Avec **120 €**, soit 10 € par mois, vous assurez la protection des populations indigènes face à l'accaparement des terres et formez des femmes à l'agroécologie, soutenues par la CPT au Brésil.

Chaque don, quel que soit son montant se transforme en actions concrètes et efficaces et contribue à une solidarité plus grande. Grâce au don, « le Temps des solutions » est possible.

3<sup>e</sup> Dimanche

15 mars 2020



Dans de très nombreux pays, l'égalité entre les femmes et les hommes n'existe pas.



# ASSURER l'égalité entre les femmes et les hommes

© William Dupuy

66

*Apprendre à recevoir son propre corps, à en prendre soin et à en respecter les significations, est essentiel pour une vraie écologie humaine. La valorisation de son propre corps dans sa féminité ou dans sa masculinité est aussi nécessaire pour pouvoir se reconnaître soi-même dans la rencontre avec celui qui est différent. De cette manière, il est possible d'accepter joyeusement le don spécifique de l'autre, homme ou femme, œuvre du Dieu créateur, et de s'enrichir réciproquement.* ”

Laudato Si' &155.

## ÉCLAIRAGE BIBLIQUE

Le peuple a soif, il récrimine (Ex 17). Jésus épuisé a soif ; la samaritaine vient puiser de l'eau au puits de la rencontre. À égalité, un homme, une femme, ils osent dialoguer. De l'Horeb (« sec », en hébreu) jaillit l'eau pure : ne la cherchons-nous pas ? « J'ai soif ! » – une des sept paroles de Jésus en croix. De son côté, jaillit l'eau vive.

*Ex 17,3-7 (L'eau du rocher)*

*Ps 94,1-2.6-9 (Adorons le Seigneur, notre rocher)*

*Rm 5,1-2.5-8 (L'amour de Dieu en nos coeurs)*

*Jn 4,5-42 (La Samaritaine)*

Dans de très nombreux pays, l'égalité entre les femmes et les hommes n'existe pas et les droits des femmes ne sont pas respectés. Les paysannes sont souvent privées de l'accès à la terre. Elles n'ont pas le droit d'en hériter ou d'en être propriétaire. Pourtant, elles jouent un rôle essentiel dans l'agriculture. Elles travaillent dans les champs, dans les fermes et veillent à ce que toute la famille soit nourrie. Elles contribuent à transmettre les bonnes pratiques agricoles, à fabriquer des produits naturels qu'elles valorisent et prennent en main les questions environnementales.

Promouvoir l'égalité entre les femmes et les hommes est une dimension essentielle de l'agroécologie car de nombreuses actions sont soutenues par des groupements de femmes. Dans beaucoup d'organisations soutenues par le CCFD-Terre Solidaire, les paysannes prennent toute leur place. En République démocratique du Congo, dans la province du Nord-Kivu, le CCFD-Terre Solidaire soutient la fédération de groupements de femmes paysannes UWAKI qui œuvre à faire reconnaître un statut socio-économique et politique à la femme congolaise et les aide à accéder à la terre. En Afrique du Sud, aux côtés de la Rural Women Assembly (RWA), elle encourage les cultivatrices à participer à des assemblées rurales ou à des ateliers pour se former sur les méthodes agricoles, discuter des pratiques, défendre leurs droits et leur rôle dans le développement. Au Burundi, la fédération forme les femmes à l'entretien de jardins potagers, à la gestion de pépinières.



© Patrick Piro

Encourager les femmes, donner de la voix aux cultivatrices, montrer que leur travail est précieux pour la communauté, favoriser le dialogue entre les hommes et les femmes, faire reconnaître les violences faites aux femmes. Encourager les hommes à prendre conscience de leurs actions, de la manière dont ils traitent les femmes, notamment en favorisant des postures bienveillantes et équitables entre hommes et femmes. Toutes ces actions sont des solutions importantes dans la longue marche pour l'égalité entre les femmes et les hommes.

En ce temps de Carême et de partage, ayons l'audace de changer notre regard sur l'autre et sur nous-même.

Pour s'informer : retrouver des animations et des vidéos sur [careme.ccfid-terresolidaire.org](http://careme.ccfid-terresolidaire.org)



© Christophe Charzat

**Théogène Sikiryamuva,**  
chargé de programme au sein d'Uwaki.

# Soutenir les femmes paysannes et l'agroécologie

Uwaki Nord-Kivu est une fédération d'unions de femmes paysannes. Elle intervient dans la province du Nord-Kivu à l'est de la République démocratique du Congo auprès de 35 coopératives, dont dépendent 7 000 familles.

**RÉPUBLIQUE  
DÉMOCRATIQUE  
DU CONGO**

La fédération mobilise les agricultrices et les membres de leur famille autour d'initiatives agropastorales en vue d'améliorer la production agricole, la souveraineté alimentaire et les droits des femmes. « En RDC, les femmes sont assimilées à des maîtres d'œuvre. Ce sont elles qui vont dans les champs. Elles sont exploitées par les hommes » explique Théogène Sikiryamuva, chargé de programme au sein de l'association. « Les femmes n'ont pas de place dans les ménages. Il n'y a pas de dialogue ni d'écoute dans les familles » déplore-t-il.

## Encourager le dialogue hommes-femmes

Uwaki a donc initié un programme de bonne gouvernance familiale afin d'instaurer le dialogue entre hommes et femmes et de modifier le comportement des hommes. « Ils doivent accepter de participer aux activités agricoles. Cela permet d'augmenter la main d'œuvre et la production ». Ces questions autour des relations hommes-femmes, de la famille, de la gestion de l'exploitation agricole sont abordées au sein de clubs de papas. « Les hommes commencent à changer. Certains témoignent dans d'autres clubs pour en convaincre d'autres » assure Théogène Sikiryamuva.

## Développer l'agroécologie

La fédération forme aussi les femmes à utiliser des techniques agricoles durables afin de protéger l'environ-

nement. Elles apprennent à produire des engrais organiques et à les utiliser, à protéger les sols en plantant des arbres fertilisants autour ou dans les champs. Elles apprennent à identifier et valoriser des semences locales afin de réduire la dépendance aux semences importées.

Le volet économique est aussi important. Depuis 2018, des couples d'éducateurs dispensent des formations à des outils de gestion afin d'améliorer la production. Les paysannes peuvent ainsi calculer les coûts de production, les bénéfiques, la quantité de semence utilisée... La fédération a mis en place des mutuelles de solidarité dans les coopératives. Chaque semaine, les paysannes peuvent cotiser dans une caisse de solidarité et épargner ainsi de l'argent. Au bout de six mois, elles sont capables d'acheter des semences.

## L'accès à la terre

Trop souvent, les femmes ignorent leurs droits ou sont écartées de l'héritage de leurs parents au bénéfice d'un frère. « Nous informons les femmes de leur droit à la terre, nous leur montrons que les enfants ont tous les mêmes droits, nous encourageons les femmes à signer un contrat de mariage civil et à comprendre le contenu de leur contrat » décrit Théogène Sikiryamuva.

## Des actions de plaidoyer

En septembre 2018, Uwaki a organisé une table ronde avec des paysannes,

des petits exploitants, des éleveurs, des chefs terriens, des exploitants de forêts, des autorités afin de présenter les problèmes rencontrés par les femmes : un prix de location des terres trop élevé, des cultures imposées par les propriétaires de pâturages, le refus de certains propriétaires de planter des arbres dans les champs, la divagation des animaux, le vol de récoltes... Ce qui a permis une prise de conscience des chefs des collectivités locales. Des comités paysans de plaidoyer ont été créés pour sensibiliser les paysans à leurs problèmes. L'objectif étant de progresser vers une exploitation concertée des terres dans le respect des pratiques agroécologiques.

Grâce à la mobilisation de nombreux donateurs, « le Temps des solutions » est possible !

Pour les plus jeunes ! Retrouvez Uwaki dans Bouge ta planète magazine :

<https://ccfd-terresolidaire.org/nos-publications/nos-outils-d-animation/nouveau-magazine-6385>

# EQUITÉ OU ÉGALITÉ ?

## Luttons contre les stéréotypes

FICHE  
D'ANIMATION

### PROPOSITION

Ce jeu des « 4 coins » permet d'entamer une réflexion sur un sujet donné – ici l'égalité entre les femmes et les hommes – au travers d'un débat dans l'espace.



#### Objectifs :

Introduire au thème  
« Égalité homme/femme ».

Réfléchir aux stéréotypes  
concernant les hommes et les  
femmes.



#### Publics :

Adultes et adolescents  
(à partir de 15 ans).

Minimum de 10 participants  
et participantes



#### Durée maximale

20 à 30 min

#### Préparation

4 feuilles à afficher, une dans  
chaque coin « Tout à fait  
d'accord » / « Plutôt d'accord » /  
« Plutôt pas d'accord » /  
« Pas du tout d'accord »

## DÉROULEMENT

### TEMPS 1 :

Lire une phrase parmi la liste<sup>1</sup> (par ex : « à diplôme égal, une femme obtient le même salaire qu'un homme »), laisser les participants se placer dans un des coins en fonction de leur opinion. Donner la parole à chaque groupe d'opinion afin qu'il argumente sur la position choisie vis-à-vis de l'affirmation.

Après avoir entendu les différents points de vue, les participants et participantes peuvent changer d'avis et rejoindre le coin où les arguments leur parlent le plus.

### TEMPS 2 :

Lire une nouvelle phrase (par ex : « Tous les métiers sont accessibles aussi bien aux hommes qu'aux femmes ») et ainsi de suite.

Ce jeu est un déclencheur, le débat ne doit pas s'éterniser. Il est fortement recommandé de faire suivre ce temps de jeu par un apport de fond.

1 - La fiche complète avec la liste d'affirmations est à retrouver sur [careme.ccf-d-terresolidaire.org](http://careme.ccf-d-terresolidaire.org)

D'autres fiches d'animation et vidéos  
sont disponibles sur :  
[careme.ccf-d-terresolidaire.org](http://careme.ccf-d-terresolidaire.org)

4<sup>e</sup> Dimanche

22 mars 2020



Les nations qui polluent le moins sont souvent les plus touchées par les impacts du changement climatique.



# DONNER L'ACCÈS à l'eau pour bien commun

© Thierry Brésillon

“

*L'accès à l'eau potable et sûre est un droit humain primordial, fondamental et universel, parce qu'il détermine la survie des personnes, et par conséquent il est une condition pour l'exercice des autres droits humains. Ce monde a une grave dette sociale envers les pauvres qui n'ont pas accès à l'eau potable, parce que c'est leur nier le droit à la vie, enraciné dans leur dignité inaliénable.* ”

Laudato Si' & 30.

## ÉCLAIRAGE BIBLIQUE

Les crises de la biodiversité, climatique, de l'eau... sont bien là. L'aveugle-né répond aux pharisiens : « Je vous l'ai déjà dit et vous n'avez pas écouté ! ». Le Carême invite à l'audace : regarder avec le cœur (1S 6), discerner le bien commun, chercher la bonté, la justice, la vérité (Ep 5).

*1 S 16,1b.6-7.10-13a (Dieu choisit David comme roi)*

*Ps 22,1-6 (Tu répands le parfum sur ma tête)*

*Ep 5,8-14 (Fils de la lumière)*

*Jn 9,1-41 (L'aveugle-né)*



© Thierry Brésillon

Les effets du réchauffement climatique sont déjà visibles dans toutes les régions du monde : ouragans et typhons, épisodes de canicules à répétition, incendies dévastateurs, vagues de chaleur et de sécheresse, dégradation des sols, disparition sans précédent d'espèces animales et végétales...

Et les prévisions des scientifiques du GIEC (groupe d'experts intergouvernemental sur l'évolution du climat) sont alarmantes pour les années à venir si nous ne réduisons pas les émissions de gaz à effet de serre : l'élévation du niveau de la mer menace des millions de personnes vivant près des fleuves, dans les deltas, près des côtes. L'insécurité alimentaire va encore progresser avec des rendements agricoles à la baisse, une augmentation des prix des denrées, la surpêche... Si rien ne change, 600 millions de personnes supplémentaires souffriront de la faim en 2080 selon l'ONU.

Face à cette crise environnementale, le CCFD-Terre Solidaire appelle à plus de solidarité internationale. N'oublions pas que de nombreuses nations qui polluent le moins sont souvent les plus touchées par les impacts du changement climatique. L'association exhorte les États à agir concrètement et de manière urgente pour lutter contre le réchauffement. Lutter contre la faim et les effets dévastateurs du changement climatique relève du même combat.

À nous aussi d'œuvrer pour opérer cette transition écologique indispensable. Dans notre vie de tous les jours, en limitant notre consommation de viande, en privilégiant des transports collectifs, en renonçant à un suréquipement d'objets électroniques... ces actions sont à la portée de chacun et de chacune. Elles prennent tout leur sens lorsque nous soutenons en cohérence les actions collectives ici et dans le monde qui engagent la transition vers une nouvelle société.

En ce temps de Carême et de partage, ayons l'audace de regarder en face les phénomènes en cours, de ne pas avoir peur et de devenir acteur du changement à notre échelle. Tous les dons collectés amènent ce temps des solutions, aujourd'hui indispensable !

Pour s'informer : retrouver des animations et des vidéos sur [careme.ccf-terresolidaire.org](http://careme.ccf-terresolidaire.org)



© Matthieu Chanut- CCFD-Terre Solidaire

Alice Champseix,  
chargée de mission partenariat/Maghreb

## Donner à tous l'accès à l'eau

Nomad08 est une association créée en 2012 par des jeunes du bassin minier tunisien, dans le sud-ouest de la Tunisie.

TUNISIE

Grâce aux nombreux donateurs, en Tunisie comme ailleurs, « le Temps des solutions » est possible !

### Un observatoire de l'eau

L'association vise à défendre les droits sociaux, économiques, culturels et environnementaux, notamment le droit à l'eau. Depuis sa création, de nombreux projets ont été mis en place, le principal étant la création de l'Observatoire tunisien de l'eau en 2016, aujourd'hui l'entité la plus connue en Tunisie pour la défense du droit d'accès à cette ressource.

À travers des visites et enquêtes de terrain, il recueille des données sur les coupures d'eau et le système de

gestion de l'eau du pays. Il réalise des études, forme les citoyens qui souhaitent défendre le droit à l'eau et mène des actions de plaidoyer auprès des décideurs (députés, ministères, agence de distribution de l'eau, etc.). L'objectif est d'améliorer l'accès des communautés rurales et urbaines aux services d'eau et d'assainissement.

En 2019, Nomad08 a engagé un combat législatif essentiel aux côtés d'autres associations pour que le nouveau Code des eaux tunisien protège le secteur afin qu'il ne soit pas

soumis à des logiques marchandes. Pour Nomad08, l'eau est un bien commun qui doit être préservé, distribué équitablement et dans le respect des ressources existantes pour permettre à toutes et tous de vivre dans la dignité.

Depuis 2015, le soutien très actif du CCFD-Terre Solidaire a permis à l'association de recruter des salariés, de renforcer son réseau notamment en organisant la venue de Nomad08 à la COP21 à Paris, puis, en 2016 de créer l'Observatoire tunisien de l'eau.

## Pour une conversion écologique des Églises



© Église Verte

Laura Morosini, chargée de projet Église verte



Église verte est un dispositif né en 2017 et proposé aux paroisses et à tout groupe chrétien pour vivre une conversion écologique collective. Le label Église verte est né de la mobilisation autour de la COP21 (Pèlerins climatiques, marches, publications, jeûnes...) et de l'élan qu'a provoqué l'encyclique Laudato Si' en 2015.

En deux ans, plus de 300 communautés se sont lancées dans la démarche : paroisses mais aussi écoles, centres spirituels, monastères, familles...

Si les conversions écologiques personnelles se multiplient, il est aussi clair qu'elles ne peuvent seules inverser la tendance d'une croissance

infinie et mortifère où les humains perdent leur liberté, souffrent, meurent et l'ensemble de la création est « opprimée et dévastée » (LS2).

Le temps est venu des conversions collectives où nous nous informons, soutenons, stimulons et allons bien plus loin ensemble, jusqu'aux solutions locales et globales proposées par Église verte.

« N'ayez pas peur » répète la Bible, « soyez courageux » exhorte le Pape François. Oui, osons des actions prophétiques, témoignons de l'audace que permet la profondeur de la foi, confiants dans le soutien de notre Seigneur.

Retrouvez des animations avec le CCFD-Terre Solidaire sur :

[https://www.egliseverte.org/wp-content/uploads/2018/01/EV\\_F7\\_solidarite\\_globale.pdf](https://www.egliseverte.org/wp-content/uploads/2018/01/EV_F7_solidarite_globale.pdf)



# TOUS NOS SENS EN ÉVEIL

## Parcours spirituel autour des 5 sens

FICHE  
D'ANIMATION

Animation du CCFD-Terre Solidaire « marche vers l'ESSEN[S]TIEL »

### PROPOSITION

**Expérimenter un parcours, à travers nos 5 sens,** pour contempler la nature qui nous entoure. Nos sens sont nos antennes pour rentrer en contact et en relation avec les autres, avec Dieu.



#### Objectifs :

Vivre un temps spirituel individuellement et collectivement à travers nos sens, notre lien à la Création.

Comprendre l'importance de préserver la « maison commune ».



#### Publics :

Adultes, adolescents, enfants

#### Durée maximale

Entre 45 et 60 min



#### Ressources nécessaires :

Un lieu, assez vaste, où la nature est présente. Le jeu de cartes des partenaires (disponible en délégation diocésaine).

Apporter du pain, de l'eau, des fruits... pour le goût.

### DÉROULEMENT

À chaque étape d'expérimentation d'un sens, les participants vivent la démarche personnellement puis partagent leurs ressentis au groupe. L'étape se termine par la lecture d'une citation. À la fin de l'étape, le groupe se déplace vers un autre espace.

#### TEMPS 1 :

##### Comprendre > 5 min

Prendre connaissance de son rôle à partir de la carte partenaire (tirée au sort).

#### TEMPS 2 :

##### Écouter > 5 min

Partout, notre environnement est sonore : nous l'entendons mais l'écoutons-nous ? En 1<sup>er</sup> lieu, fermer les yeux et faire silence : écouter les bruits que l'on entend. Partager les bruits entendus.

#### TEMPS 3 :

##### Sentir > 5 min

Il ne suffit pas d'être à l'écoute du monde, il nous faut également le sentir. Une démarche dont nous ne sommes pas coutumiers. Fermer les yeux, que sentons-nous ? Est-ce différent des autres expériences et pourquoi ?

#### TEMPS 4 :

##### Toucher > 5 min

Nous avons quelque pudeur à utiliser ce sens ... Toucher fait EXISTER l'autre. Le geste de toucher est porteur d'un langage aussi riche que celui des mots. Chaque participant choisit qui/quoi toucher. Comme précédemment, fermer les yeux et expérimenter ce sens. Quel ressenti ?

#### TEMPS 5 :

##### Goûter > 5 min

Nous sommes tous différents, nos goûts le sont aussi. La question du goût peut donc toucher celle de la relation avec autrui. Suis-je sensible au goût de ce que je mange ? Est-ce que je cherche à donner du goût ? De quoi en particulier ?

#### TEMPS 6 :

##### Voir > 5 min

Le regard fait exister ce que ou qui nous regardons, il est le reflet de ce que nous éprouvons. Fermer les yeux pendant un moment puis en les ouvrant, les fixer sur des choses, belles à vos yeux. Contempler ce que je vois !

Messe du 5<sup>e</sup> dimanche

29 mars 2020

# PROPOSITION LITURGIQUE et collecte pour la solidarité internationale

©Jocelyn Rigault

“

*S'il est vrai que « les déserts extérieurs se multiplient dans notre monde, parce que les déserts intérieurs sont devenus très grands », la crise écologique est un appel à une profonde conversion intérieure.*

Laudato Si' & 217.

*Ce serait une créativité capable de faire fleurir de nouveau la noblesse de l'être humain, parce qu'il est plus digne d'utiliser l'intelligence, avec audace et responsabilité, pour trouver des formes de développement durable et équitable, dans le cadre d'une conception plus large de ce qu'est la qualité de vie. Inversement, il est moins digne, il est superficiel et moins créatif de continuer à créer des formes de pillage de la nature seulement pour offrir de nouvelles possibilités de consommation et de gain immédiat.*

”

Laudato Si' & 192.

## ÉCLAIRAGE BIBLIQUE

« Je vous ramènerai sur la terre d'Israël... vous vivrez ! » (Ez 37). La terre n'est pas pour la mort – il faut sortir de nos tombeaux – mais pour la vie. Elle est à Dieu, pour tous. Oser partager, c'est choisir la vie, la vie éternelle : « c'est un ciel nouveau et une terre nouvelle où résidera la justice. » (2 Pierre 3,13).

*Ez 37, 12-14 (J'ouvrirai, vos tombeaux)*

*Ps 129,1-8 (Mon âme attend le Seigneur)*

*Rm 8,8-11 (L'Esprit qui donne vie)*

*In 11, 1-45 (Je suis la résurrection et la vie)*



*Philippe Giron, diacre permanent, aumônier du CCFD-Terre Solidaire en Côtes d'Armor, Diocèse de Saint-Brieuc et Tréguier*

## Vivre le Carême avec Laudato Si' en communauté

**En 2020, le CCFD-Terre Solidaire poursuit sa mission de lutte pour éradiquer la faim dans le monde et promouvoir un développement qui respecte l'homme, « tout l'homme et tous les hommes » comme avait déjà pu le dire le Pape Paul VI en 1967 !**

Si le Carême est pour notre association l'occasion d'approfondir notre démarche et de rencontrer le public, il reste que ce temps est pour nous chrétiens une occasion de discerner nos propres pratiques. Nous parlons du développement pour les autres mais qu'en est-il de notre façon de vivre, nous-même et nos communautés paroissiales ?

Les enjeux sont très nombreux : questionnons-nous sur la gestion de nos déchets, traités dans des conditions indignes dans les pays « à faible coût salarial », sur la façon dont nous nous alimentons avec des produits hors saison à bilan carbone impressionnant, ou sur la façon dont nous gaspillons l'énergie.

Le CCFD-Terre Solidaire soutient le label « Église verte » qui concerne plus de 300 communautés catholiques, orthodoxes et protestantes en France. Ce

label a l'avantage d'être simple à mettre en œuvre et surtout d'impliquer beaucoup de personnes même en dehors de notre cercle. Chacun, chaque équipe est amenée à vérifier son engagement pour le soin de la création, parce que nous croyons que Dieu se révèle par son œuvre, et qu'il l'a confiée aux hommes pour la cultiver et la garder, parce que la vie sur terre est une bénédiction et montre l'amour de Dieu, et qu'agir pour la préserver est une façon d'aimer son prochain et d'agir pour la justice. Ce label nous invite à regarder en profondeur l'impact de notre façon de vivre, aussi bien le mode de chauffage de nos bâtiments que les gobelets en plastique de la kermesse, nos moyens de communication que nos célébrations. Le monde dans lequel nous vivons attend de nous non seulement une parole mais aussi le témoignage de comment nous vivons cette transition écologique pour nous-mêmes.

## OUVERTURE DE LA CÉLÉBRATION

En ce 5<sup>e</sup> dimanche de Carême, les textes nous invitent à poursuivre notre chemin de conversion et nous tourner vers l'avenir dans l'espérance d'un monde renouvelé en prenant appui sur un Dieu qui relève.

Par son Esprit, Dieu donne toute vie nouvelle, et c'est dans l'histoire ordinaire du peuple de Dieu qu'on peut lire son œuvre, une histoire faite de gestes d'hommes : la libération des prisonniers et la profusion de la moisson. Pour le CCFD-Terre Solidaire, ces signes de la bonne nouvelle du salut sont les associations partenaires dans les pays du Sud, qui avec des moyens souvent très humbles, luttent auprès des plus pauvres, avec les plus pauvres, contre les causes de la faim.

On peut lire aussi l'éclairage biblique en page 26.

## PRIÈRE PÉNITENTIELLE :

*Chant : Kyrrie (au choix de l'animateur liturgique)*

**1** - Seigneur Jésus, les déserts extérieurs se multiplient dans notre monde, parce que les déserts intérieurs sont devenus très grands, nous manquons d'audace pour faire reflourir la noblesse de l'être humain.

Pour ce manque de force, que nous sachions vivre notre vocation de protecteurs de l'œuvre de Dieu. Seigneur, prends-pitié !

**2** - Seigneur Jésus, les déserts extérieurs se multiplient dans notre monde, parce que les déserts intérieurs sont devenus très grands, nous manquons d'audace pour proposer une relation saine avec la création comme dimension de la conversion intégrale de la personne.

Pour ce manque de force, que nous sachions reconnaître nos propres erreurs pour changer intérieurement avec l'Esprit du Christ qui habite en nous. O Christ, prends-pitié !

**3** - Seigneur Jésus, les déserts extérieurs se multiplient dans notre monde, parce que les déserts intérieurs sont devenus très grands, nous manquons

d'audace pour trouver des formes de développement durable et équitable, dans le cadre d'une conception plus large de ce qu'est la qualité de vie.

Pour ce manque de force, que nous sachions reconnaître que nous sommes profondément unis à toutes les créatures sur notre chemin vers ta lumière infinie. Seigneur, prends-pitié !

## LITURGIE DE LA PAROLE (TEXTES DU JOUR)

**Première lecture** : « Je mettrai en vous mon esprit, et vous vivrez » (Ez 37, 12-14)

**Psautre** : Ps 129, 1-8 (Mon âme attend le Seigneur)

**R/ Près du Seigneur est l'amour, près de lui abonde le rachat.** (Ps 129, 7bc) ou Notre âme attend le Seigneur (Taizé)

**Deuxième Lecture** : Rm 8,8-11 (L'Esprit qui donne vie)

**Évangile** : « Je suis la résurrection et la vie » (Jn 11, 1-45)

## PRIÈRE UNIVERSELLE

**Introduction à la prière universelle** : Sûrs que le « Créateur ne nous abandonne pas », qu'il ne fait jamais « marche arrière dans son projet d'amour » adressons-lui nos prières pour l'Église et pour le monde.

*Refrain : « Ton peuple, Seigneur, se tourne vers toi »  
ADF Musique – M.Wackenheim*

**1** - Dieu créateur, nous te prions pour l'Église, pour celles et ceux qui marchent à la suite du Christ, qu'ils deviennent des messagers pour le respect de la Création de Dieu, elle, qui nous a été confiée pour être transmise aux générations futures.

Seigneur, toi qui as regardé le monde avec des yeux humains, aujourd'hui ton peuple se tourne vers toi.

**2** - Dieu créateur, nous te prions pour celles et ceux qui portent des responsabilités dans les états, les entreprises..., qu'ils prennent soin de ce monde que nous habitons avec la préoccupation de la nature, la justice envers les pauvres, l'engagement pour la société et la paix.

Seigneur, toi qui entoures de ta tendresse tout ce qui existe, aujourd'hui ton peuple se tourne vers toi.

**3** - Dieu créateur, nous te prions pour les nombreux acteurs à travers le monde. Chaque jour, ils agissent pour permettre à de nombreux habitants de vivre dans la dignité, pour respecter leurs lieux de vie, pour l'accès à la santé, à l'éducation, pour la préservation des ressources, pour vivre de l'agriculture ou de la pêche en respectant l'environnement...

Seigneur, toi qui guéris les vies pour que nous semions la beauté, aujourd'hui ton peuple se tourne vers toi.

**4** - Dieu créateur, nous te prions pour notre communauté ; pour celles et ceux qui ont abandonné ce qui les encombre, ont modifié leurs habitudes, ont l'audace de changer leurs attitudes pour préserver la création de Dieu.

Seigneur, toi qui touches les cœurs, apprends-leurs à reconnaître qu'ils sont profondément unis à toutes les créatures, aujourd'hui ton peuple se tourne vers toi.

#### QUÊTE :

La collecte en faveur d'organisations ou de communautés locales partenaires, soutenues par le CCFD-Terre Solidaire, se fera lors de la quête du jour, ou en fin de messe selon le choix de la communauté. Vous pouvez retrouver des exemples d'annonces en cliquant sur le lien suivant : [careme.ccfid-terresolidaire.org](http://careme.ccfid-terresolidaire.org)

*Proposition d'annonce : (on peut lire des paragraphes de Laudato Si en page 26)*

Mandaté par les évêques de France, le CCFD-Terre Solidaire sollicite les chrétiens en France en ce 5<sup>e</sup> dimanche afin de participer à l'œuvre de construction d'un monde plus juste et plus solidaire. Donner, c'est traduire en actes notre solidarité avec les plus pauvres et les plus vulnérables de la planète ; c'est leur donner les moyens de lutter contre la faim par eux-mêmes et donc leur accorder toute leur dignité. C'est nous unir à la parole d'encouragement du Pape François « donner notre reconnaissance à ceux qui œuvrent à sauvegarder la maison que nous partageons tous. » C'est agir pour que vienne « le Temps des solutions ».

Merci pour votre geste.

*Proposition de chant pour la procession : « Psaume de la création » Patrick Richard, studio SM*

#### ENVOI :

Durant 4 semaines, nous nous sommes mis en marche vers Pâques pour nous rapprocher des femmes et des hommes de notre monde, vers Dieu. À la suite de l'appel du Pape François, qui nous invite dans l'encyclique Laudato Si à protéger notre maison commune, nous vous proposons à l'issue de la célébration un temps convivial, « un apéro solidaire » pour partager des engagements et actions déjà à l'œuvre et/ou à envisager, individuellement, en famille, en communauté...

voir fiche d'animation sur  
[careme.ccfid-terresolidaire.org](http://careme.ccfid-terresolidaire.org)

#### Propositions de chants :

**Entrée** : « Venez, chantons notre Dieu » ; L'Emmanuel, paroles et musique : G. Dadillon ; Réf. A509 Y565 ; Réf. 10537 ou « Rendons gloire à notre Dieu » Communauté Chemin Neuf – JF Léost – Ref : 13-34

**Refrain de prière pénitentielle** : Kyrie au choix de l'animateur

**Refrain du Psaume 129** : <https://www.choralepolefontainebleau.org/psaumes-du-calendrier-liturgique/psaume-129-1-pres-seigneur-12851/> ou Notre âme attend le Seigneur : <https://youtu.be/kJ4DWb9c87o>

**Prière universelle : Refrain** : « Ton peuple, Seigneur, se tourne vers toi » ADF Musique – M.Wackenheim

**Procession d'offrande** : « Psaume de la création » Patrick Richard, studio SM ou « Notre Dieu s'est fait homme » Communauté de l'Emmanuel – M.Dannaud – V15-33

**Communion** : « Grain de Blé » Communauté Chemin Neuf

**Envoi** : « Allez porter ma joie au monde » Jean-Jacques Juven – Editions Cristal Music ou « Qu'exulte toute la terre » Communauté de l'Emmanuel – L.Cordin – Ref 14-38

# Animer le « **LE TEMPS DES SOLUTIONS** » du Carême 2020

Pour cheminer pendant ce temps de Carême, nous vous proposons plusieurs outils qui vont accompagner les chrétiens dans leur démarche de conversion : un poster qui rappelle l'engagement pour la solidarité internationale, un livret spirituel et 40 actions pour construire « le Temps des solutions », ainsi qu'un chemin de croix à vivre en communauté.

## LE POSTER D'ANIMATION : OUTIL DE VISIBILITÉ DURANT LE CARÊME

Ce poster peut être utilisé avec des groupes divers : en catéchèse, avec des jeunes, avec un groupe d'adultes, au sein de la communauté chrétienne ou dans un autre lieu.

Pour commander votre poster « Contre la faim, l'heure de l'écologie intégrale a sonné » auprès des délégations diocésaines du CCFD-Terre Solidaire.

À commander auprès  
de votre délégation  
diocésaine du  
CCFD-Terre Solidaire.

## PRÉSENTATION DU LIVRET SPIRITUEL

Le livret de Carême est un livret spirituel à parcourir tout au long des 40 jours de Carême en lien avec les 5 dimanches. Dans ce livret, nous vous proposons semaine après semaine, de bâtir « le Temps des solutions », pour construire une Terre Solidaire. Un bagage léger au contenu profond, à garder avec soi, pour devenir acteur dans sa vie et avec les autres, en donnant du sens à son don.

Il peut être utilisé en « se retirant seul dans sa chambre », en famille ou encore en partageant avec ses frères et sœurs en équipe, en communauté. Pour chaque dimanche, on retrouve une démarche en 4 étapes, comme une invitation à :

- **Écouter l'appel du Seigneur**, à partir d'extrait d'un des textes du dimanche que l'on prend comme temps de méditation.
- **Contempler le monde**, à partir d'un texte contemporain ou d'un témoignage qui fait écho à la Parole de Dieu.
- **Chercher un chemin de conversion pour agir avec amour et justice**, à partir d'un échange, on recherche individuellement ou collectivement comment agir pour se rapprocher du Seigneur.
- **Offrir une action de grâce au Seigneur**, à partir d'un texte, d'un chant, prendre un temps de prière pour offrir à Dieu notre décision d'agir, de s'en remettre à Lui, à Sa présence, à Son intervention dans notre vie.



## 40 ACTIONS AUDACIEUSES AU COURS DU CARÊME

Cette année, nous vous invitons à vivre le Carême différemment au travers de **40 Actes Audacieux**. 40 jours, 40 occasions de réfléchir, discerner les priorités de sa vie et **agir au quotidien pour un monde plus juste**. Chaque acte est conçu pour aiguïser votre conscience et vous donner les moyens pratiques d'étendre votre foi ainsi que votre générosité.  
À retrouver sur : [letempsdesolutions.org](http://letempsdesolutions.org)



## UN CHEMIN DE CROIX POUR LE CARÊME

Traditionnellement, les animations du CCFD-Terre Solidaire sont concentrées sur les 5 premières semaines du Carême, mais celui-ci dure bien 40 jours.

Nous vous proposons cette année de vivre, pour le Vendredi Saint, un chemin de croix axé sur l'encyclique *Laudato Si'*. 14 stations qui invitent à la prière, au silence, à la réflexion, au don, à l'action. 14 stations où le CCFD-Terre Solidaire, à la suite du Christ, invite à changer de regard sur le monde pour plus de fraternité et de justice.

Ce chemin de croix est pensé pour être vécu en équipe, en communauté, au sein de mouvements ou de services.

À retrouver sur [careme.ccfid-terresolidaire.org](http://careme.ccfid-terresolidaire.org)

## PARTENAIRES DU CCFD-TERRE SOLIDAIRE POUR LA CAMPAGNE DE CARÊME, LES MÉDIAS EN PARLENT



Au cours du Carême, RCF, partenaire du CCFD-Terre Solidaire, consacrerait émissions et reportages à l'engagement de l'association et de ses organisations partenaires pour un meilleur vivre ensemble.

**Prier** Prier, le mensuel de la prière, s'associe à la campagne de Carême du CCFD-Terre Solidaire. Prier, c'est un magazine complet qui tous les mois, vous informe, vous forme à la prière et vous ouvre à la contemplation, ainsi qu'un livret personnel pour Prier au quotidien.




KTO est la chaîne catholique francophone, elle offre des éclairages sur des sujets de réflexion ou de débats et accompagne la vie de prière des téléspectateurs. KTO propose plus de 250 heures de documentaires religieux et plus de 900 heures de direct, notamment lors d'événements exceptionnels comme les voyages du pape. Près de 28 000 vidéos sont en accès gratuit sur le site KTOTV.com. Elle est disponible gratuitement via les réseaux câbles/ADSL, sur le satellite et sur KTOTV.com.

**Panorama** Panorama vous offre chaque mois, le meilleur de la spiritualité : des conversations intimes et inédites, des dossiers sur les questionnements actuels et des reportages pour vous accompagner dans votre quête intérieure. Vous découvrirez un partenaire du CCFD-Terre Solidaire dans le carnet de bord du numéro de mars 2020.

### LE PELERIN

Dans le Pèlerin chaque jeudi, l'actualité est décryptée avec un regard chrétien. Grands sujets de vie, culture, accompagnement spirituel au quotidien placent l'humain au cœur des sujets. Enfin, les « cahiers » du Pèlerin sont autant de pistes d'action pour les initiatives locales, le patrioisme, la spiritualité ou la marche.

**Prions en Église** Prions en Église propose un rendez-vous de prière quotidien avec la parole de Dieu. Chaque mois, vous y trouverez un témoignage sur les réalités sociales et religieuses des Églises du Sud. [www.prionseneglise.fr](http://www.prionseneglise.fr)

**LA CROIX**  **croire** Durant le temps de Carême, croire.com, vous propose des éclairages théologiques, bibliques et pratiques sur ce temps particulier. Vous y retrouverez des articles en lien avec la campagne de Carême du CCFD-Terre Solidaire. [croire.la-croix.com](http://croire.la-croix.com)

**LA CROIX** Le journal La Croix s'associe à la campagne de Carême du CCFD-Terre Solidaire en publiant des initiatives positives et solidaires menées par les partenaires de l'association tous les mercredis du 26 février au 1er avril. L'hebdomadaire **La Croix L'Hebdo** se fera aussi l'écho des questions portées par l'association.

# Prière pour la Terre

*Dieu Tout-Puissant  
qui es présent dans tout l'univers  
et dans la plus petite de tes créatures,  
Toi qui entoures de ta tendresse tout ce qui existe,  
répands sur nous la force de ton amour pour que nous protégeions la vie et la beauté.  
Inonde-nous de paix, pour que nous vivions comme frères et sœurs  
sans causer de dommages à personne.  
Ô Dieu des pauvres,  
aide-nous à secourir les abandonnés  
et les oubliés de cette terre qui valent tant à tes yeux.  
Guéris nos vies,  
pour que nous soyons des protecteurs du monde  
et non des prédateurs,  
pour que nous semions la beauté et non la pollution ni la destruction.  
Touche les cœurs  
de ceux qui cherchent seulement des profits aux dépens de la terre et des pauvres.  
Apprends-nous à découvrir la valeur de chaque chose, à contempler, émerveillés,  
à reconnaître que nous sommes profondément unis  
à toutes les créatures sur notre chemin vers ta lumière infinie.  
Merci parce que tu es avec nous tous les jours.  
Soutiens-nous, nous t'en prions, dans notre lutte pour la justice, l'amour et la paix.*

---

Pape François

**30 mouvements et services d'Église, membres de la collégialité du CCFD-Terre Solidaire :** Action Catholique des Enfants (ACE), Action Catholique des Femmes (ACF), Action Catholique des Milieux Indépendants (ACI), Action Catholique Ouvrière (ACO), Chrétiens dans l'Enseignement Public (CEP), Chrétiens dans le Monde Rural (CMR), Communauté Vie Chrétienne (CVX), Conseil National de l'Enseignement Agricole Privé (CNEAP), Délégation catholique pour la coopération (DCC), Institut religieux et solidarité internationale (IRSI), Jeunesse Etudiante Chrétienne (JEC), Jeunesse Indépendante Chrétienne (JIC), Jeunesse Indépendante Chrétienne Féminine (JICF), Jeunesse Mariale (JM), Jeunesse Ouvrière Chrétienne (JOC), Mission de la Mer, Mission Universelle, Mouvement Chrétien des Retraités (MCR), Mouvement Chrétien des Cadres et Dirigeants (MCC), Mouvement Eucharistique des Jeunes (MEJ), Mouvement du Nid, Mouvement Rural de la Jeunesse Chrétienne (MRJC), Pax Christi, Scouts et Guides de France (SGDF), Secrétariat général de l'enseignement catholique (SGEC), Service national pour l'évangélisation des jeunes et pour les vocations (SNEJV), Service national de la Pastorale des Migrants (SNPM), Société de Saint-Vincent de Paul (SSVP), Vivre ensemble l'Évangile Aujourd'hui (VEA), Voir Ensemble.



**TERRE  
SOLIDAIRE**  
Soyons les forces du changement

Comité Catholique contre la Faim  
et pour le Développement - Terre Solidaire  
4, rue Jean Lantier 75001 Paris - Tél : 01 44 82 80 00

[ccfd-terresolidaire.org](http://ccfd-terresolidaire.org)

