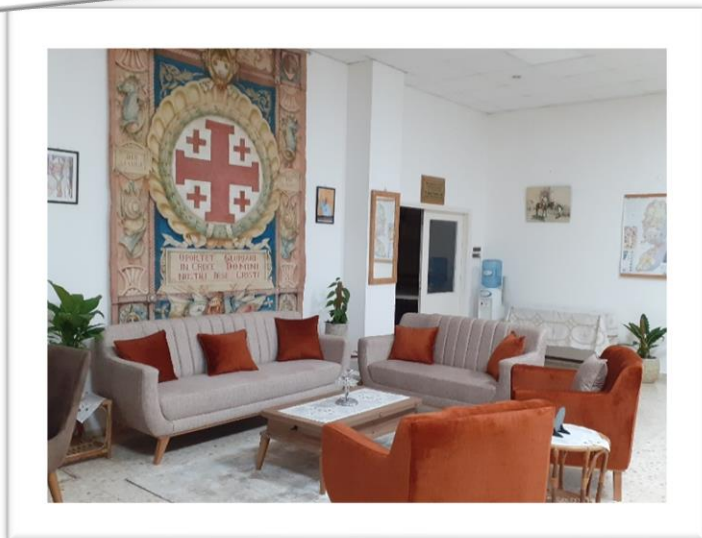


Projet de
rénovation
Maison d'accueil
Charles de
Foucauld.
Tavbeh



Taybeh.

Taybeh est un des derniers villages entièrement chrétiens de Palestine.

Pour les routes de pèlerinages, il se situe à un carrefour entre Jérusalem (30km) et la Galilée. C'est un village accueillant où Jésus lui-même a séjourné

“ Jésus se retira dans le pays proche du désert, dans une ville appelée Ephraïm. Là, il demeura avec ses disciples.” Jean 11, 54

Saint Charles de Foucauld, selon la tradition, y est lui aussi passé à plusieurs reprises.

Aujourd'hui encore, ce petit village de la montagne d'Ephraïm ouvre ses portes et son cœur à tous ceux qui passent. C'est le village de l'Amitié, de l'Accueil, de l'Evangile.

La Maison d'accueil Charles de Foucauld

Présentation

La Maison d'accueil “Charles de Foucauld” est située au cœur du village dans l'enceinte de la Paroisse Latine. Elle a été construite au début des années 1980 par La Lieutenance de France des Chevaliers du Saint Sépulcre et inaugurée en 1986. Depuis 1998, à l'invitation du Patriarcat Latin de Jérusalem, les Sœurs de La Sainte Croix de Jérusalem sont en charge de l'animation.

La Maison d'accueil reçoit, en premier lieu, des groupes de pèlerins, Français en majorité, pour une visite, une rencontre, un repas, un hébergement, la célébration d'une messe avec la communauté paroissiale locale bien vivante. Elle accueille aussi des chrétiens locaux (adultes ou jeunes) pour un temps de retraite, de rencontres.

Constat actuel

Il y a 25 ans, des travaux ont été réalisés afin de rendre la maison d'accueil plus habitable ; les finitions de travaux de construction n'ayant pas été faites. De plus, des dégradations avaient été commises puisque personne ne prenait soin de la maison.

Aujourd'hui, nous constatons :

- Un problème au niveau de la plomberie et des tuyaux d'eau. Dans plusieurs chambres, la pression de l'eau est très faible et il est très difficile de prendre une douche, les chasses d'eau sont très longues à se remplir. Suite aux remarques des pèlerins, nous avons essayé d'installer des moteurs ... mais des tuyaux dans les murs n'ont pas toujours résisté.

- Un problème d'étanchéité à deux niveaux : la terrasse, le circuit électrique.
L'hiver en cas de pluie, il est arrivé que de l'eau s'infiltré dans les placards électriques ainsi que par le mur sur lequel est fixée l'armoire électrique générale.
- Des fissures apparaissent dans les murs. A plusieurs reprises, des bénévoles de passage ont tenté de les boucher mais ce n'est que du colmatage et des nouvelles apparaissent.
- Certaines salles de bains très étroites ... et par conséquent, ne sont pas adaptées pour l'accueil.
- L'aménagement et l'ameublement des chambres seraient à revoir.
Ces points seraient les premiers aménagements les plus urgents à apporter à la Maison d'accueil.

Pour l'avenir

Afin d'améliorer et de faciliter le séjour des groupes, diverses améliorations seraient profitables :

- ❖ Les groupes qui dorment à la maison d'accueil ont généralement besoin d'un lieu pour se réunir. Or, il n'y a pas de salle de rencontre dans le bâtiment.
- ❖ Un espace de rangement serait nécessaire pour permettre une meilleure organisation des lieux et éviter de fermer une chambre pour y stocker le matériel.
- ❖ Un espace bureau ainsi qu'un lieu aménagé pour le personnel manquent à la maison d'accueil.
- ❖ La maison d'accueil compte actuellement 14 chambres ce qui ne permet pas l'accueil d'un bus de pèlerins. Le désir des groupes est de ne pas être séparé en plusieurs lieux pour la nuit (il y a déjà eu des refus) Nous souhaiterions envisager un agrandissement permettant l'accueil d'un groupe de 50 personnes.
- ❖ L'accès à la maison d'accueil n'est possible que par des escaliers. Cela pose un problème pour les personnes à mobilité réduite ainsi que pour les bagages.

Les objectifs.

Ces aménagements et améliorations ont plusieurs objectifs :

- ✓ Accueillir dans de bonnes conditions.
- ✓ Permettre au village de Taybeh de faire perdurer sa vocation d'accueil et de rencontres, permettre une ouverture réciproque à la découverte d'autres cultures.
- ✓ Donner du travail et faire vivre les habitants de Taybeh pour que ce village reste un témoignage de la vivacité de la Foi Chrétienne.

Remerciements

Merci pour votre aide, votre générosité, votre intérêt pour la Terre Sainte,
plus spécialement pour le village de Taybeh.

Merci pour votre soutien.

Janvier 2024