

PROJET CHATEAU D'EAU - DSCHANG

RENSEIGNEMENTS SUR LE PROJET

Titre du Projet : Construction d'un nouveau château d'eau
(le château actuel menace de s'effondrer)

Adresse du Projet : Mission Catholique - BP 11 – Dschang - Cameroun

Nom de la Sœur responsable du Projet : Sœur Sœur Sylvie Toison

E-mail : stoison55@yahoo.fr

Historique de la Région de Dschang :

La région de Dschang est située dans la région Ouest du Cameroun dans la Province de Bafoussam. Cette région est celle des Bamilékés réputés travailleurs. Dschang est une zone rurale, la population vit essentiellement de la petite agriculture familiale.

Les Filles de la Charité œuvrent dans cette Mission depuis 1970, appelées à cette époque par l'Evêque du lieu pour prendre en main la pouponnière de la Mission Catholique de Dschang. Cette pouponnière, au fil des années s'est transformée en Hôpital.

Aujourd'hui l'Hôpital Saint Vincent de Paul compte 60 lits et un service de traitement de la tuberculose de 14 lits, reconnu l'un des meilleurs du pays.

En 1991, Les Filles de la Charité ouvrent une petite école technique dans le but d'accompagner les filles-mère qui accouchaient à la Maternité afin de leur donner une formation solide tant humaine et professionnelle que morale et spirituelle. Cette école est aujourd'hui reconnue comme Collège technique et forme chaque année 130 élèves dans quatre sections d'étude. Le but de ce collège est d'encadrer une jeunesse souvent désœuvrée et les former dans le but d'acquérir un diplôme professionnel leur assurant un avenir décent.

En 2002, ouverture d'un Centre pour enfants IMC – Centre de l'Espérance – en réponse à une demande exprès de familles se jugeant incapables de prendre en charge leur enfant handicapé. Il compte aujourd'hui 14 internes et 7 enfants suivis en externe.

En 2008, ouverture d'un Centre accueillant les personnes porteuse du VIH/sida en collaboration avec la Communauté de San Egidio de Rome. Aujourd'hui ce Centre «Dream » accueillent, accompagne et traite plus de 2.900 patients.

But principal du projet :

Le projet vise à fournir ces différentes structures de la Mission en eau potable, indispensable à leur fonctionnement.

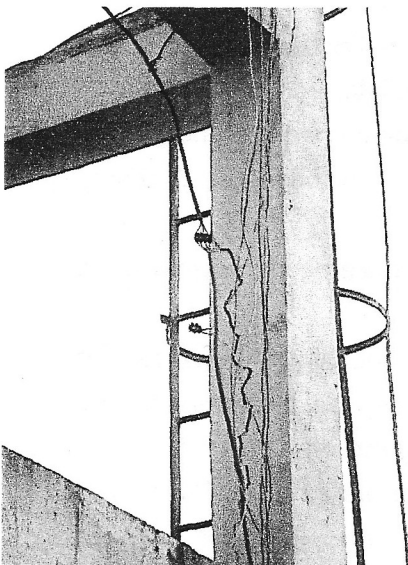
La collaboration locale

La collaboration locale ne se fait pas directement mais par le biais de sa participation aux frais de fonctionnement des différentes structures : frais des soins médicaux, de laboratoire et de séjour hospitalier, de la scolarité, de l'hébergement pour le Centre IMC.

ETAT DES BESOINS.

Les différentes structures ou institutions qui constituent la Mission des Filles de la Charité : L'Hôpital et sa buanderie, le Collège technique, le Centre de l'Espérance, le Centre Dream et le Laboratoire, ainsi que la Communauté ont besoin d'eau pour fonctionner.

Les besoins quotidiens en eau sont évalués entre 12 et 18 m³, toutes structures confondues, selon les saisons.



Le château d'eau existant menace de s'effondrer sur les bâtiments à proximité et par voie de conséquence de priver d'eau toutes les structures de la Mission. En effet, des fissures apparaissent au niveau des piliers soutenant la cuve du château. Ces fissures sont si profondes que les fers à bétons sont littéralement rongés par la rouille.



Cela est dû à la mauvaise qualité du sable utilisé à l'époque d'une part et aux vibrations causées par le dynamitage d'une carrière de pierre située à proximité du Centre de l'Espérance en contre-bas du terrain de la Mission d'autre part.

BUT DU PROJET.

Le projet a pour but de :

- Alimenter en eau les différentes structures de la Mission. (hygiène des malades et des enfants, entretien-ménage, buanderie, eau potable et eau nécessaire au laboratoire)

- Construire un château de 10 m³ de capacité en tenant compte, pour sa mise en œuvre, des vibrations causées par le dynamitage de la carrière de pierre évitant ainsi tous nouveaux dommages postérieurs dans la maçonnerie.

Les objectifs :

- Eviter l'effondrement du château actuel
- Assurer la continuité de l'approvisionnement en eau de ces différentes institutions, en toute sécurité
- Détruire ce château défectueux une fois le nouveau en service pour éviter tout accident.

EVALUATION

Ce projet ne requiert aucune autre subvention que celle demandée.

L'entretien de ce projet sera assuré par les différentes structures qui participeront aux frais sous la supervision de la Sœur responsable de l'Hôpital : nettoyage annuel de la cuve, renouvellement de la peinture alimentaire interne de cette cuve, entretien des piliers, nettoyage environnemental du château d'eau.

Fait à Dschang, le 18/08/2014



Sœur Sylvie Toison
Fille de la Charité